



**JAVNO KOMUNALNO PODJETJE d.o.o.
SLOVENSKE KONJICE**

Celjska cesta 3, 3210 Slovenske Konjice

tel.: 03/758 04 00, fax: 03/758 04 16, e-pošta: jkp.konjice@siol.net
transakcijski račun: SI56 0228 0001 9152 384
matična št.: 5068126000
identifikacijska št. za DDV: SI85452360

www.jkp-konjice.si

V skrbi za okolje!

PROGRAM OSKRBE S PITNO VODO V OBČINI SLOVENSKE KONJICE ZA OBDOBJE 2015-2018



Nova pridobitev na področju oskrbe s pitno vodo (Agregat v ČNPV Žiče)

Pripravil:

JKP d.o.o. Slov. Konjice
Vodja VODOOSKRBE
Edi Meglič univ.dipl.inž.el



Direktor

JKP d.o.o. Slov. Konjice
mag. FRANC DOVER univ.dipl.inž.str.





OBČINSKI SVET
Stari trg 29
Slovenske Konjice

Na podlagi 16. člena Statuta Občine Slovenske Konjice (Uradni list RS, št. 118/07- uradno prečiščeno besedilo in 18/10) je Občinski svet Občine Slovenske Konjice na 3. redni seji dne 23.12.2014 sprejel

SKLEP

I.

1) Občinski svet Občine Slovenske Konjice potrdi Program oskrbe s pitno vodo v občini Slovenske Konjice za obdobje 2015 - 2018.

II.

1) Ta sklep velja z dnem sprejema.

Št. 032-0023/2014-5/4-1 (121)
Slovenske Konjice, dne 23. decembra 2014



Župan
Miran Gorinšek

VSEBINA

1.	OSNOVNI PODATKI	4
1.1	PODATKI O IZVAJALCU JAVNE SLUŽBE	4
1.1.1	Podatki o nastanku in razvoju izvajalca javne službe	4
1.1.2	Lastniška struktura izvajalca javne službe	5
1.1.3	Dejavnosti izvajalca javne službe	5
1.1.4	Organizacijska shema izvajalca javne službe	6
1.2	OBMOČJE IZVAJANJA JAVNE SLUŽBE	6
1.2.1	Seznam - občina v kateri se izvaja javna služba oskrbe s pitno vodo (Tabela 2)	7
1.2.2	Seznam naselij Občina Slovenske Konjice (Tabela 3)	7
1.3	PREDPISI, KI DOLOČAJO NAČIN IZVAJANJA JAVNE SLUŽBE	9
1.3.1	DRŽAVNA ZAKONODAJA	9
1.3.2	PREDPISI OBČINA SLOVENSKE KONJICE (Tabela 4)	10
2	JAVNI SISTEMI ZA OSKRBO S PITNO VODO	11
2.1	VZPOSTAVLJENE EVIDENCE UPRAVLJAVCA JAVNEGA VODOVODA (Tabela 5)	11
2.2	VODOVODNI SISTEM	12
2.2.1	Seznam vodovodnih sistemov v upravljanju (Tabela 6)	13
2.2.2	Grafični prikaz vodovodnih sistemov v upravljanju JKP d.o.o. Slov Konjice	14
2.3	OBJEKTI IN OPREMA JAVNEGA VODOVODA	15
2.3.1	VODOVODI SISTEM SLOVENSKE KONJICE (Tabela 7a)	15
2.3.1.1	INVESTICIJSKO VZDRŽEVALNA DELA, KI SO BILA IZVEDENA V LETU 2013	19
2.3.1.2	INVESTICIJSKO VZDRŽEVALNA DELA, KI SO BILA IZVEDENA V LETU 2014	20
2.3.1.3	PLAN INVESTICIJSKO VZDRŽEVALNIH DEL V LETU 2015	21
2.3.1.4	PLAN INVESTICIJSKO VZDRŽEVALNIH DEL ZA OBDOBJE (2015-2018)	22
2.3.2	VODOVODI SISTEM SPODNJE LAŽE (Tabela 7b)	23
2.3.3	VODOVODI SISTEM TOLSTI VRH (Tabela 7c)	24
2.3.4	VODOVODI SISTEM ZEČE (Tabela 7d)	26
2.3.5	VODOVODI SISTEM KAMNA GORA (Tabela 7e)	27
2.3.6	29
2.4	ČRPALIŠČA (Tabela 8)	30
2.4.1	Pregled izvedenih vzdrževalnih del na črpališčih	31
2.4.2	Pregled izvedenih vzdrževalnih del na vodohranih	33
2.5	KOLIČINE IZ VODOVODNEGA SISTEMA ODVZETE VODE (Tabela 9)	34
3	JAVNO HIDRANTNO OMREŽJE IN NJEGOVO VZDRŽEVANJE (Tabela 10)	35
4	VODNI VIRI PITNE VODE	39
4.1	OPIS	39
4.2	Seznam vodnih virov (Tabela 11)	40
4.3	OZNAČEVANJE (Tabela 12)	40
5	ZASEBNI VODOVODI NA OBMOČJU OBČINE	42
5.1	Vzpostavljene evidence zasebnih vodovodov	42
5.2	PODATKI O ZASEBNIH VODOVODNIH SISTEMIH (Tabela 14)	42
5.3	Osnutek načrta za prevzem	43
6	Zdravstvena ustreznost pitne vode v javnem vodovodnem sistemu	44
6.1	Notranji nadzor kakovosti pitne vode – plan vzorčenja (Tabela 15)	45
6.2	Odvzemna mesta vzorčenja pitne vode	45
6.3	Parametri vzorčenja pitne vode – notranji nadzor	46
6.4	Rezultati vzorčenja pitne vode za leto 2013	47
7	Obveščanje uporabnikov storitev javne službe o pogojih s pitno vodo	49
8	NAČRT ZMANJŠEVANJA VODNIH IZGUB	51
8.1	Vodna bilanca (Tabela 16)	53
9	NAČRT ZAGOTAVLJANJA REZERVNIH VODNIH VIROV (Tabela 17)	56
10	RAZVOJNI NAČRT JAVNEGA VODOVODA (Tabela 18)	57
11	Program za obvladovanje kakovosti poslovanja (Tabela 19)	58
12	Priloga – kontrolni seznam	58

UVOD

Oskrba s pitno vodo je obvezna občinska gospodarska služba. Področje oskrbe s pitno vodo v Občini Slovenske Konjice ureja ODLOK o načinu opravljanja lokalne gospodarske javne službe oskrbe s pitno vodo v Občini Slov Konjice (Ul. RS št. 112/2013)

Program oskrbe s pitno vodo je dokument, ki ga na podlagi 25. Člena Uredbe o oskrbi s pitno vodo (Ur. L. RS, št. 88/2012), pripravi izvajalec javne službe oskrbe s pitno vodo za obdobje štirih koledarskih let in ga posreduje občini v uskladitev do 31. Oktobra v koledarskem letu pred začetkom njegove uveljavitve

Izvajalec javne službe oskrbe s pitno vodo pošlje potrjen program oskrbe s pitno vodo Ministrstvu za kmetijstvo in okolje najpozneje do 31. decembra v letu pred začetkom njegove veljavnosti na način, objavljen na spletni strani ministrstva.

V skladu z 10. členom Odloka o načinu opravljanja lokalne gospodarske javne službe oskrbe s pitno vodo v Občini Slov Konjice (Ul. RS št. 112/2013) mora izvajalec javne službe omogočiti vpogled v potrjen program oskrbe s pitno vodo na sedežu izvajalca javne službe.

Program oskrbe s pitno vodo za obdobje 2015-2018 je pripravljen v skladu z navodili, ki jih je izdal minister za kmetijstvo in okolje.

Navodila za pripravo temeljijo na podlagi 67. člena Zakona o državni upravi (*ZDU-1-UPB4, Uradni list RS, št. 113/2005*) in 25. člena Uredbe o oskrbi s pitno vodo (Uradni list RS, št. 88/2012) !

Program oskrbe s pitno vodo vsebuje podatke, ki so določeni v 25. členu Uredbe o oskrbi s pitno vodo in mora biti usklajen in potrjen s strani občine za območje v kateri se oskrba s pitno vodo izvaja kot gospodarska javna služba.

Verzija: V2
Slovenske Konjice: 20.10.2014

1. OSNOVNI PODATKI

1.1 PODATKI O IZVAJALCU JAVNE SLUŽBE

Tabela 1: Podatki o izvajalcu javne službe oskrbe s pitno vodo

NAZIV:	JKP, JAVNO KOMUNALNO PODJETJE d.o.o Slovenske Konjice
NASLOV:	Celjska cesta 3
ID DDV:	SI85452360
ODGOVORNA OSEBA:	direktor mag. Franc Dover univ.dipl.inž.str.
KONTAKTNA OSEBA:	Edi Meglič univ.dipl.inž.el.
TELEFONSKA ŠT:	03 758 0 400 ; 03 758 0 418; GSM: 051 322-268
E-POŠTA:	jkp.konjice@siol.net ; franc.dover@jqp-konjice.si edi.meglic@jqp-konjice.si
ORGANIZACIJSKA OBLIKA IZVAJALCA JAVNE SLUŽBE:	JAVNO KOMUNALNO PODJETJE d.o.o.

*Opomba: Organizacijska oblika v skladu z Zakonom o gospodarskih javnih službah (*Uradni list RS, št. 32/1993*):

1 – JAVNO PODJETJE

2 – REŽIJSKI OBRAT

3 – KONCESIONIRANA GOSPODARSKA JAVNA SLUŽBA

1.1.1 Podatki o nastanku in razvoju izvajalca javne službe

Prvi začetki komunalnega podjetja v Slovenskih Konjicah segajo v leto 1956. Dejavnosti takratnega podjetja so bile: vzdrževanje vodovoda, vzdrževanje cest IV. reda, pometanje ulic, vzdrževanje pokopališča in pogrebna dejavnost. V sklopu podjetja je deloval tudi Gradbeni remont, ki se je v letu 1962 izločil v samostojno podjetje "KONGRAD"

Vpis podjetja v sodni register je bil izveden 29.3.1965, pod imenom OBRTNO KOMUNALNO PODJETJE SLOVENSKE KONJICE, kateremu se je 16.8.1965 pripojilo podjetje SLIKARSTVO IN PLESKARSTVO

V letu 1966, točneje 01.07.1966 je bil sproveden izbris OBRTNO KOMUNALNEGA PODJETJA SLOVENSKE KONJICE iz sodnega registra zaradi pripojitve podjetja k STANOVANJSKEMU PODJETJU SLOVENSKE KONJICE.

V letu 1975 se je izvršila sprememba s preimenovanjem v KOMUNALNO PODJETJE SLOVENSKE KONJICE, ki se je 18.11.1976 ponovno preimenovala v GRADBENO, OBRTNO, KOMUNALNO PODJETJE SLOVENSKE KONJICE

V letu 1977 je sledila sprememba firme v GRADBENO OBRTNO PODJETJE "KONGRAD" SLOVENSKE KONJICE, skrajšano GOP "KONGRAD"; TOZD Komunala n.sol.o., TOZD Gradbeništvo n.sol.o. in TOZD Obrtna dela n.sol.o.

V letu 1978 je prišlo do osamosvojitve TOZD-a KOMUNALA n.sol.o. v enovito delovno organizacijo KOMUNALNO PODJETJE SLOVENSKE KONJICE s polno odgovornostjo, ki je pod tem imenom delovalo vse do leta 2001, nakar se je 10.1.2001 izvedla sprememba s preimenovanjem v JKP JAVNO KOMUNALNO PODJETJE d.o.o. SLOVENSKE KONJICE, s sedežem na lokaciji Celjska cesta 3, 3210 Slovenske Konjice.

1.1.2 Lastniška struktura izvajalca javne službe

Lastnik Javnega komunalnega podjetja Slovenske Konjice je občina Slovenske Konjice. JKP d.o.o. je pravni naslednik Komunalnega podjetja Slovenske Konjice p.o., ki je bilo vpisano pri Temelnjem sodišču v Celju, enota v Celju, s sklepom z dne 20.2.1978. Preoblikovalo se je v JKP d.o.o., družbo z omejeno odgovornostjo, z Odlokom o organizaciji javnega podjetja z dne 26.1.1996.

JKP d.o.o. je javno podjetje in ima po statutu oz. aktu o ustanovitvi naslednje organe družbe:

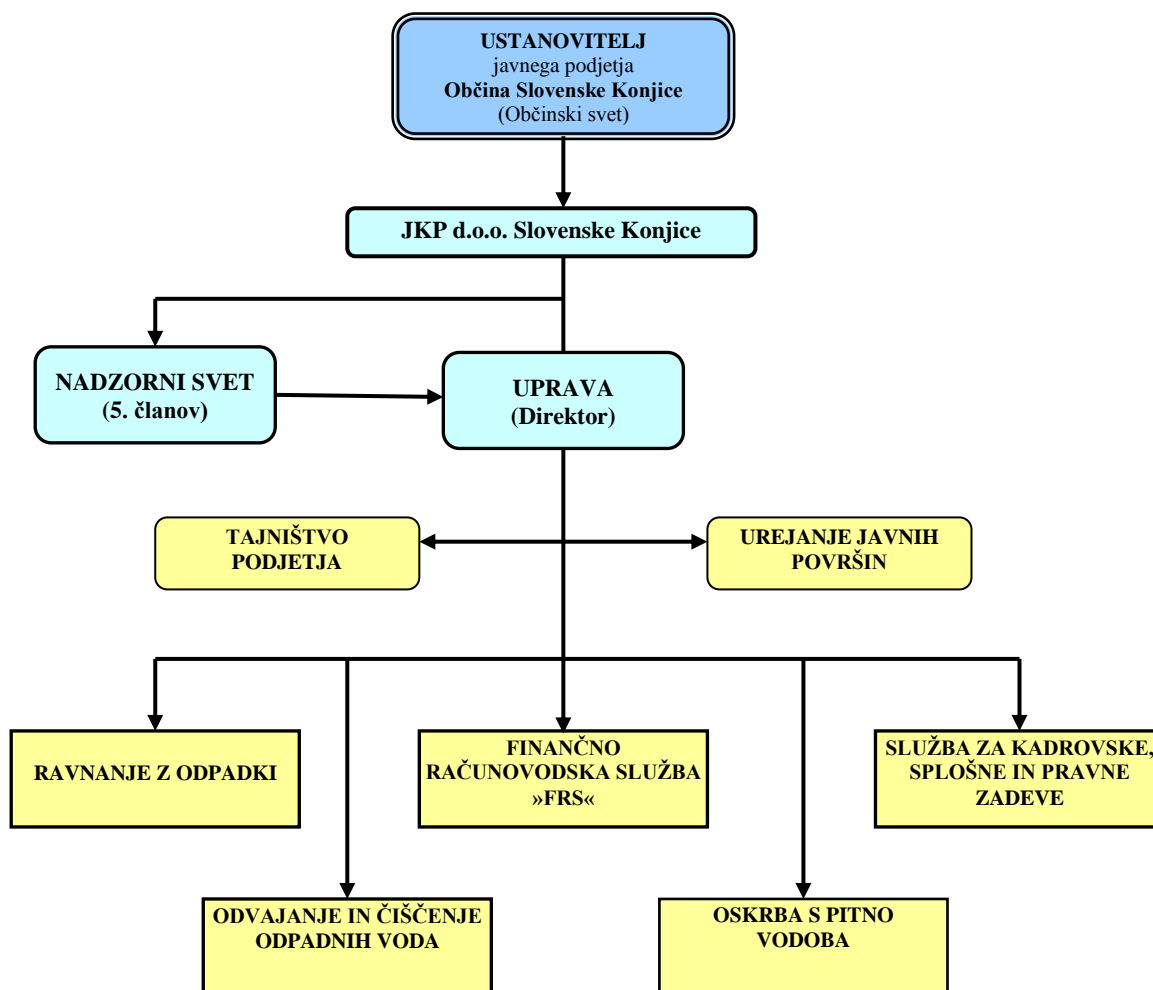
- **nadzorni svet:** Nadzorni svet šteje pet (5) članov. Štirje (4) člane imenuje Občinski svet, enega (1) člana imenuje svet delavcev podjetja izmed v podjetju zaposlenih delavcev.
- **direktor družbe:** imenuje in razrešuje ga ustanovitelj na predlog nadzornega sveta in ga imenuje za obdobje štirih let z možnostjo ponovnega imenovanja
- **svet delavcev:** šteje 5. članov

Organizacija in delovanje podjetja je opredeljeno v Odloku o organizaciji javnega komunalnega podjetja (uradno prečiščeno besedilo – UPB1, Ur. list RS, št. 44/09). Ustanovitelj podjetja je Občina Slovenske Konjice. Ustanoviteljske pravice izvršuje Občinski svet Občine Slovenske Konjice.

1.1.3 Dejavnosti izvajalca javne službe

- Dejavnosti so organizirane po naslednjih poslovno izidnih mestih, PIM:
- Vodarina
- Kanalsčina in čiščenje odpadnih voda
- Odpadki, prodaja zabojsnikov in avtopark
- Pokopališče – najem in vzdrževanje grobov, prodaja grobov
- Fekalije
- Števnina in vzdrževanje priključkov
- Gradbene storitve in prispevek za priključitev na kanalizacijo
- Vodovodne storitve, izdaja soglasij in prispevek za priključek na vodovod
- Bazeni
- Usluge javnih del
- Rogla – počitniški objekt

1.1.4 Organizacijska shema izvajalca javne službe



1.2 OBMOČJE IZVAJANJA JAVNE SLUŽBE

Javno komunalno podjetje d.o.o. Slovenske Konjice izvaja javno službo oskrbe s pitno vodo na območju občine Slovenske Konjice.

Evidence o oskrbi s pitno vodo v okviru javne službe se vodijo na osnovi programske opreme BASS INKASO po gospodinjstvih oz. številu hišnih priključkov.

Trenutne evidence ne omogočajo natančnih izpisov in pregledov po številu prebivalcev, ki se oskrbujejo s pitno vodo.

Navedeni podatki o številu prebivalcev, ki se oskrbujejo s pitno vodo v okviru javne službe, so ocenjeni na osnovi števila oskrbovanih gospodinjstev oz. izvedenih vodovodnih priključkov. Baze podatkov evidenc JKP d.o.o. ni možno v celoti uskladiti s centralnim registrom prebivalcev s stalnim in začasnim bivališčem po naseljih in v občini.

V nadaljevanju so v Tabeli-2 in Tabeli-3 navedeni podatki o občini ter naseljih v katerih JKP d.o.o. Slovenske Konjice izvaja javno službo oskrbe s pitno vodo.

1.2.1 Seznam - občina v kateri se izvaja javna služba oskrbe s pitno vodo (Tabela 2)**Viri posredovanih podatkov:**

- Statistični urad Republike Slovenije – Popis prebivalstva 2002
- MOP, Agencija RS za okolje, Ljubljana
- Podatki iz spletnih strani občin Slovenske Konjice, Šentjur, Slovenska Bistrica
- Podatki iz **Centralnega Registra Prebivalcev »CRP«** (vir občina Slov. Konjice sep.2012)

Tabela 2: Seznam občin

IME OBČINE	ID OBČINE	ŠTEVILO PREBIVALCEV (S STALNIM PREBIVALIŠČEM)	ŠTEVILO PREBIVALCEV, KI SE S PITNO VODO OSKRBUJEJO V OKVIRU JAVNE SLUŽBE
SLOVENSKE KONJICE	114	13.612 (Popis 2002) 14.454 (CRP 09.2012)	11.618

OPOMBA:

Po podatkih CRP september 2012, je v občini Slovenske Konjice prijavljeno **14.454** prebivalcev s stalnim prebivališčem.

1.2.2 Seznam naselij Občina Slovenske Konjice (Tabela 3)

Tabela 3: Seznam naselij - Občina Slovenske Konjice

OBČINA	MID OBČINE	IME NASELJA	MID NASELJA	ŠTEVILO. PREBIVALCEV V NASELJU (Popis - 2002)	ŠTEVILO PREBIVALCEV, KI SE S PITNO VODO OSKRBUJEJO V OKVIRU JAVNE SLUŽBE (2012) (Št.priključkov / Št.oseb.)	
SLOV. KONJICE	11027407	BEZINA	10134129	565	31	94
SLOV. KONJICE	11027407	BLATO	10134145	103	3	10
SLOV. KONJICE	11027407	BRDO	10134161	95	29	83
SLOV. KONJICE	11027407	BREG PRI KONJICAH	10134170	142	44	137
SLOV. KONJICE	11027407	BREZJE PRI LOČAH	10134196	121	35	119
SLOV. KONJICE	11027407	DOBRAVA PRI KONJICAH	10134226	89	27	81
SLOV. KONJICE	11027407	DOBRNEŽ	10134234	119	35	113
SLOV. KONJICE	11027407	DRAŽA VAS	10134242	523	153	506
SLOV. KONJICE	11027407	GABROVLJE	10134269	62	10	29
SLOV. KONJICE	11027407	GABROVNIK	10134277	207	0	0
SLOV. KONJICE	11027407	KAMNA GORA	10134323	120	35	101
SLOV. KONJICE	11027407	KLOKOČOVNIK	10134331	160	122	161
SLOV. KONJICE	11027407	KOBLE	10134340	133	47	129
SLOV. KONJICE	11027407	KOLAČNO	10134358	50	14	47
SLOV. KONJICE	11027407	KONJIŠKA VAS	10134366	220	5	8,5
SLOV. KONJICE	11027407	KRABERK	10134382	72	35	74
SLOV. KONJICE	11027407	LIČENCA	10134439	193	58	184
SLOV. KONJICE	11027407	LIPOGLAV	10134447	174	103	161
SLOV. KONJICE	11027407	LOČE	10134463	660	230	624
SLOV. KONJICE	11027407	MALI BREG	10134480	62	18	56

PROGRAM OSKRBE S PITNO VODO ZA OBDOBJE 2015-2018

SLOV. KONJICE	11027407	MLAČE	10134498	255	83	246
SLOV. KONJICE	11027407	NOVA VAS PRI KONJICAH	10134501	85	27	65,5
SLOV. KONJICE	11027407	NOVO TEPANJE	10134510	91	19	63
SLOV. KONJICE	11027407	OSTROŽNO PRI LOČAH	10134528	14	6	13
SLOV. KONJICE	11027407	PENOJE	10134552	32	3	9
SLOV. KONJICE	11027407	PEROVEC	10134579	47	14	42
SLOV. KONJICE	11027407	PETELINJEK PRI LOČAH	10134587	48	13	46
SLOV. KONJICE	11027407	PODOB	10134609	20	10	22
SLOV. KONJICE	11027407	PODPEČ OB DRAVINJI	10134617	49	3	12
SLOV. KONJICE	11027407	POLENE	10134625	221	2	5
SLOV. KONJICE	11027407	PRELOGE PRI KONJICAH	10134633	169	10	37
SLOV. KONJICE	11027407	PREŽIGAL	10134641	26	11	23
SLOV. KONJICE	11027407	SELSKI VRH	10134676	98	31	88
SLOV. KONJICE	11027407	SLOVENSKE KONJICE	10134692	4754	1844	4450
SLOV. KONJICE	11027407	SOJEK	10134706	106	24	72
SLOV. KONJICE	11027407	SPODNJA PRISTAVA	10134714	36	9	30
SLOV. KONJICE	11027407	SPODNJE GRUŠOVJE	10134722	202	53	183
SLOV. KONJICE	11027407	SPODNJE LAŽE	10134749	156	55	149
SLOV. KONJICE	11027407	SPODNJE PRELOGE	10134757	310	37	110
SLOV. KONJICE	11027407	SPODNJI JERNEJ	10134404	34	9	31,5
SLOV. KONJICE	11027407	STARE SLEMENE	10134773	120	37	68
SLOV. KONJICE	11027407	STRTENIK	10134803	54	0	0
SLOV. KONJICE	11027407	SUHADOL	10134811	64	26	50
SLOV. KONJICE	11027407	SVETI JERNEJ	10134315	188	59	176
SLOV. KONJICE	11027407	ŠKALCE	10134820	431	150	406
SLOV. KONJICE	11027407	ŠKEDENJ	10134838	78	26	65
SLOV. KONJICE	11027407	ŠPITALIČ	10134846	8	1	4
SLOV. KONJICE	11027407	ŠTAJERSKA VAS	16568457	43	21	47
SLOV. KONJICE	11027407	TEPANJE	10134854	516	164	494,5
SLOV. KONJICE	11027407	TEPANJSKI VRH	10134862	147	66	143
SLOV. KONJICE	11027407	TOLSTI VRH	10134889	104	24	51
SLOV. KONJICE	11027407	VEŠENIK	10134897	382	125	358
SLOV. KONJICE	11027407	ZBELOVO	10134927	259	85	261
SLOV. KONJICE	11027407	ZBELOVSKA GORA	10134935	333	133	188
SLOV. KONJICE	11027407	ZEČE	10134943	247	70	192
SLOV. KONJICE	11027407	ZGORNJA PRISTAVA	10134951	147	14	27
SLOV. KONJICE	11027407	ZGORNJE LAŽE	10134960	137	48	136
SLOV. KONJICE	11027407	ŽICE	10134978	573	220	537
			SKUPAJ=	14.454	4.566	11.618

1.3 PREDPISI, KI DOLOČAJO NAČIN IZVAJANJA JAVNE SLUŽBE

Izvajanje javne službe oskrbe s pitno vodo se izvajajo na osnovi splošno veljavnih predpisov, zakonov in odlokov ter sprejetih občinskih predpisov in pogodb o prenosu oz. najemu, uporabi in vzdrževanju javne infrastrukture.

1.3.1 DRŽAVNA ZAKONODAJA

SPLOŠNI PREDPISI

- Zakon o vodah /ZV-1/ (Ur.l. RS, št. 67/02, 2/04, 41/04, 57/08, 57/12)
- Zakon o varstvu okolja /ZVO-1/ (Ur.l.RS št. 41/04, 17/06, 20/06, 28/06, 39/06, 49/06, 66/06, 112/06, 33/07, 57/08, 70/08, 108/09, 108/09 – ZPNačrt – A, 48/12, 57/12, 97/12)
- Zakon o javno-zasebnem partnerstvu /ZJZP/, (Ur.l.RS št. 127/06)
- Zakon o gospodarskih javnih službah /ZGJS/, (Ur.l.RS št. 32/93, 30/98, 127/06, 38/10, 57/)
- Zakon o zdravstveni ustreznosti živil in izdelkov ter snovi, ki prihajajo v stik z živili (ZZUZIS) Ur.l. RS, št. 52/00, 42/02, 47/04)
- Uredba o oskrbi s pitno vodo (Ur.l. RS, št. 88/12)
- Pravilnik o katastrih gospodarske javne infrastrukture javnih služb varstva okolja (Ur.l. RS, št. 28/11)
- Pravilnik o pitni vodi (Ur.l. RS, št. 19/04, 35/04, 26/06, 92/06, 25/09),
- Pravilnik o kriterijih za določitev vodovarstvenega območja (Ur.l. RS, št. 64/04, 5/06, 58/11)
- Pravilnik o zdravstvenih zahtevah za osebe, ki pri delu v proizvodnji in prometu z živili prihajajo v stik z živili (Ur.l. RS, št. 82/03, 85/09)
- Pravilnik o kriterijih za označevanje vodovarstvenega območja in območja kopalnih voda (Ur. l RS, št. 88/04, 71/09)
- Pravilnik o preizkušanju hidrantnih omrežij (Ur. l RS, št. 22/95, 102/09)

PREDPISI ZA GRADNJO OBJEKTOV NAMENJENIH ZA OSKRBO S PITNO VODO

- Zakon o graditvi objektov /ZGO-1/ (Ur.l. RS, št. 110/02, 97/03, 41(04, 45/04, 47/04, 62/04, 102/04, 14/05, 92/05, 93/05, 111(05, 120/06, 126/07, 57/09, 108/09, 61/10 – ZRud – 1 (62/10 popr.), 20/11, 57/12)
- Zakon o rudarstvu /ZRud/ (Ur.l. RS, št. 56/99, 110/02 - ZGO 1, 46/04, 98/04 – UPB1, 68/08, 61 – Zrud – 1 (62/10 popr.)
- Zakon o ohranjanju narave (uradno prečiščeno besedilo) /ZON-UPB2/ (Ur.l. RS, št. 96/04, 61/06, 63/07, 117/07, 32/08, 8/10)
- Zakon o urejanju prostora /ZUreP-1/ (Ur.l. RS, št. 110/02, 58/03 – ZZK -1, 33/07 – ZPNačrt, 108/09, 79/10, 80/10 – ZUPUDPP (106/10 popr.)

OBLIKOVANJE CEN STORITEV

- Uredba o vodnih povračilih (Ur.l. RS, št. 103/02, 122/07, 14/13)
- Odredba o pošiljanju obvestil o spremembi cen (Ur.l. RS, št. 84/12)
- Uredba o metodologiji za oblikovanje cen storitev obveznih občinskih gospodarskih javnih služb varstva okolja (Ul. RS, št. 87/2012)

1.3.2 PREDPISI OBČINA SLOVENSKE KONJICE (Tabela 4.1)

Tabela 4.1: Občinski predpisi – OBČINA SLOVENSKE KONJICE

OBČINA	SLOVENSKE KONJICE	MID OBČINE	11027407
PREDPIS O DOLOČITVI IZVAJALCA JAVNE SLUŽBE	DATUM OBJAVE	OBJAVA	
ODLOK o organizaciji javnega komunalnega podjetja (Slovenske Konjice) (Ur. L. RS, št. 27/2011).	13.04.2011	Uradni list RS, št. 27/2011	
PREDPIS O NAČINU IZVAJANJA JAVNE SLUŽBE	DATUM OBJAVE	OBJAVA	
ODLOK o načinu opravljanja lokalne gospodarske javne službe oskrbe s pitno vodo v Občini Slov Konjice	30.12.2013	Uradni list RS, št. 112/2013	
Popravek ODLOKA o načinu opravljanja lokalne gospodarske javne službe oskrbe s pitno vodo v Občini Slov Konjice	14.02.2014	Uradni list RS, št. 12/2014	
DRUGI PREDPISI, KI DOLOČAJO IZVAJANJE JAVNE SLUŽBE OSKRBE S PITNO VODO	DATUM OBJAVE	OBJAVA	
ODLOK o varovanju območja izvira pitne vode zajetja Skrbinšek Konjiška vas (Slovenske Konjice)	07.07.1995	Uradni list RS, št. 39/1995	
ODLOK o varovanju pitne vode v zajetju CIMERMAN	22.10.1998	Uradni list RS, št. 71/1998	
TEHNIČNI PRAVILNIK o javnem vodovodu	23.05.2014	Uradni list RS, št. 36/2014	

2 JAVNI SISTEMI ZA OSKRBO S PITNO VODO

2.1 VZPOSTAVLJENE EVIDENCE UPRAVLJAVCA JAVNEGA VODOVODA (Tabela 5)

V spodnji tabeli so posredovani podatke o vzpostavljenih evidencah skladno z drugim odstavkom 33.člena Pravilnika o oskrbi s pitno vodo. Z znakom plus (+) so označene evidence, ki so že vzpostavljene in z znakom minus (-) označite evidence, ki še niso vzpostavljene.

Tabela 5: Vzpostavljene evidence o javnih vodovodih

ZAPOREDNA ŠT. EVIDENCE	EVIDENCA O:	VZPOSTAVLJENA	NI VZPOSTAVLJENA	OPOMBA (OPIS STANJA)
1	NASELJIH, KJER SE ZAGOTAVLJA STORITVE JAVNE SLUŽBE	+		
2	STAVBAH, KI NISO OSKRBOVANE S PITNO VODO NA PODLAGI STORITEV JAVNE SLUŽBE		-	
3	VODNIH VIRIH PITNE VODE, V UPRAVLJANJU	+		
4	CELOTNI KOLIČINI IZ JAVNEGA VODOVODA ODVZETE PITNE VODE ZARADI OPRAVLJANJA STORITEV JAVNE SLUŽBE	+		
5	CELOTNI KOLIČINI IN NAMENU PORABE IZ JAVNEGA VODOVODA ODVZETE PITNE VODE ZA RABO PITNE VODE, ZA KATERO SE NE ZAGOTAVLJAJO STORITVE JAVNE SLUŽBE		-	
6	OBJEKTIH IN OPREMI JAVNEGA VODOVODA	+		
7	HIDRANTIH IN JAVNIH HIDRANTNIH OMREŽIJ	+		

V prihodnjih letih se predvideva vzpostavitev evidence (2) in (5) ter izboljšanje vodenja evidenc (1), (3), (4), (6) in (7). Izpopolnitev in kontrola obstoječe baze BASS INKASO podatkov ter povezava baze podatkov z grafičnim pregledovalnikom I-MAP.

2.2 VODOVODNI SISTEM

Definicija vodovodnega sistema:

»Vodovodni sistem je sistem elementov vodovoda (cevi, črpališč, vodohranov, čistilnih naprav, individualnih priključkov, hidrantov, ipd), s katerim upravlja en upravljavec in pretežni del rednega obratovanja deluje kot samostojen sistem, hidravlično ločen od drugih vodovodnih sistemov«.

Dodatna pojasnila:

en upravljavec: v primeru, da prihaja do transporta vode drugemu upravljavcu, sta to dva ločena sistema, ki sta običajno povezana drug z drugim preko števca, ki meri količino vode med upravljavcema oziroma občinama (lastnicami infrastrukture) obeh sistemov pa običajno obstaja pogodba.

hidravlično ločen: v primeru, da je možno z manevriranjem elementov vodovodnega sistema (npr. zasuni) občasno povezovati sisteme (predvsem v primeru izrednih stanj) se kot samostojen vodovodni sistem obravnava tisti, ki pretežni del časa deluje neodvisno od ostalih delov sistema. Deli sistema, ki delujejo v različnih tlačnih conah (npr. črpališča, razbremenilni ventili), niso samostojni vodovodni sistemi, saj so stalno povezani v širši vodovodni sistem.

2.2.1 Seznam vodovodnih sistemov v upravljanju (Tabela 6)

Tabela 6: Seznam vodovodnih sistemov v upravljanju JKP d.o.o. Slovenske Konjice

ID VODOVODNEGA SISTEMA	IME VODOVODNEGA SISTEMA	SEZNAM AGLOMERACIJ, KI JIH VS NAPAJA - IME	ID AGLOMERACIJ
1376	SLOVENSKE KONJICE	VEŠENIK, TEPANJSKI VRH, BREG PRI KONJICAH, KONJIŠKA VAS, ŽIČE, DRAŽA VAS, TEPANJE, NOVO TEPANJE, ZGORNJE GRUŠOVJE, SPODNJE GRUŠOVJE, BREZJE PRI LOČAH, PETELINJEK PRI LOČAH, SVETI JERNEJ, KOBLE, MLAČE, ŠTAJERSKA VAS, MALI BREG, ZGORNJE LAŽE, SUHADOL, ZBELOVSKA GORA, ZBELOVO	9800, 9938 (Vešenik) 9933 (Tepanjski vrh) 9887 (Breg pri Konjicah) 9887 (Konjiška vas) 9928, 9930 (Žiče) 9951 (Dražava vas) 9954 (Tepanje) 9952 (Novo Tepanje) 10424 (Zgornje Grušovje) 9944 (Spodnje Grušovje) 9946 (Brezje pri Ločah) 9988 (Petelinjek pri Ločah) 9991 (Sveti Jernej) 9909 (Koble) 9885, 9978 (Mlačje) 9884 (Štajerska vas) 9914 (Mali Breg) 9962 (Zgornje Laže) 9913 (Suhadol) 9771,9792 (Zbelovska Gora) 9795,9968 (Zbelovska Gora) 9965 (Zbelovo)
1377	SPODNJE LAŽE	SPODNJE LAŽE	9963 (Spodnje laže)
1378	TOLSTI VRH	TOLSTI VRH	9897, 9906, 9905 (Tolsti Vrh)
1379	ZEČE	ZEČE	9876 (Zeče)
1380	KAMNA GORA	KAMNA GORA SOJEK	9881 (Kamna Gora) 9860,9861,9821 (Sojek)
1381	ŠPITALIČ	ŠPITALIČ	9854 (Špitalič)

2.2.2 Grafični prikaz vodovodnih sistemov v upravljanju JKP d.o.o. Slov Konjice

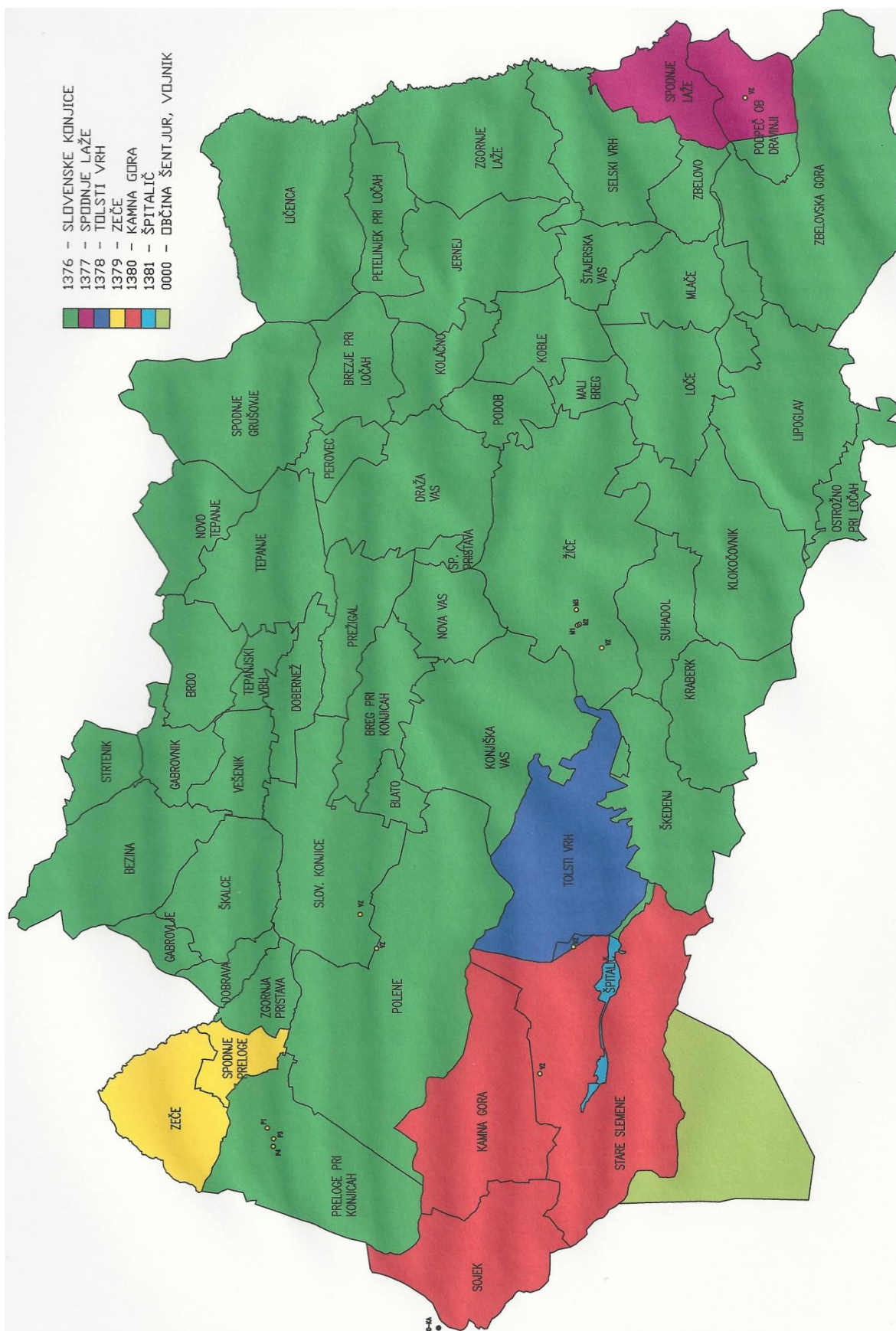


Tabela 6a: Seznam vodovodnih sistemov v upravljanju, za katere še ne obstaja ID v centralnem registru Ministrstva za okolje in prostor

ZAPOREDNA ŠT. VODOVODNEGA SISTEMA	IME VODOVODNEGA SISTEMA	SEZNAM AGLOMERACIJ, KI JIH VS NAPAJA - IME	ID AGLOMERACIJ
/	/	/	/

OPOMBA - POJASNILO:

Obstoječi vodovodni sistemi, s katerimi trenutno upravlja JKP d.o.o Slovenske Konjice, so zavedeni v centralnem registru Ministrstva za okolje in prostor in imajo dodeljene ID-je ! Za vse vodovodne sisteme je bil predan nulti kataster GJI z vsemi zahtevanimi atributi.

2.3 OBJEKTI IN OPREMA JAVNEGA VODOVODA

V poglavju so navedeni in opisani objekti in oprema javnega vodovodnega sistema (tabela 7). Vsak vodovodni sistem je opisan posebej v ločeni tabeli.

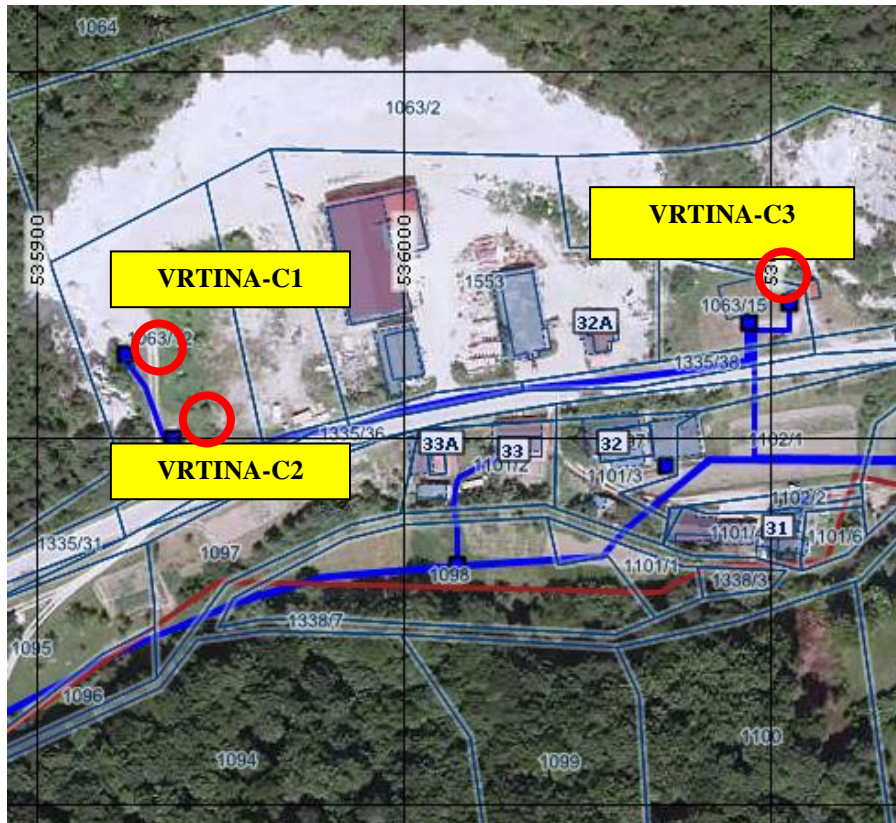
2.3.1 VODOVODI SISTEM SLOVENSKE KONJICE (Tabela 7a)Tabela 7a: Objekti in oprema javnega vodovoda **SLOVENSKE KONJICE**

JAVNI VODOVOD SLOVENSKE KONJICE ID/ zaporedna št.1376	ŠTEVILO	KOMENTAR
DOLŽINA CEVI nad DN 80 [m]	60.145 m	
VODOHRAN	21	Vodohran brez črpališča
ČRPALIŠČE	10	10- Črpališč 3- Hidro postaje za dvig tlaka
NAPRAVE ZA OBDELAVO PITNE VODE	2	NaOCl, ClO ₂ , UV
OBJEKT ZA BOGATENJE ALI AKTIVNO ZAŠČITO VODONOSNIKA		
DRUGA OPREMA IN OBJEKTI - NAVESTI		FILTRACIJA AMIAD SAF600 300μ in 10μ
KOLIČINA VODE, KI JO ZAGOTAVLJA [m³]	2.680.560 m ³ /leto	15 l/s + 70 l/s = 85 l/s
VODOVOD VPISAN V KATASTER JAVNE INFRASTRUKTURE	DA – 12.07.2007	

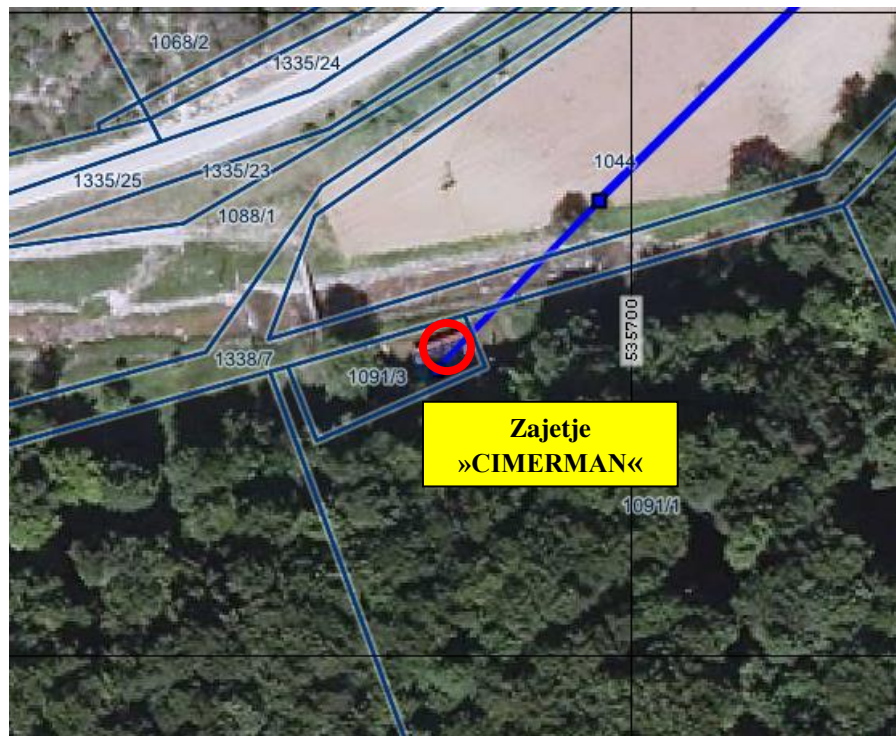
Vodni viri

Vodovodni sistem Slovenske Konjice se oskrbuje s pitno vodo iz vodnih virov:

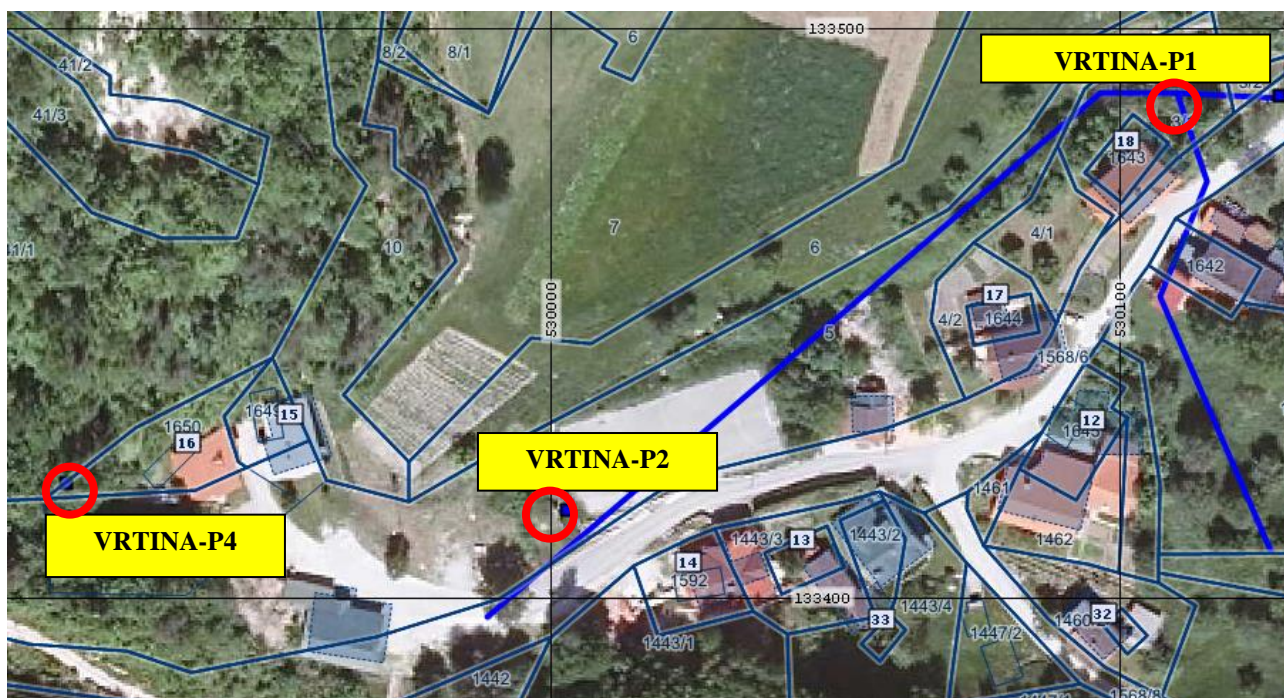
- Vrtine Polene (P1,P2,P4)
- Zajetje Gospodična (G1,G2)
- Zajetje Graščina
- Zajetja Cimerman
- Vrtine ŽIČE (C1, C2, C3)
- Staro zajetje Nunska gora
- Vodela Nunska gora (Preliv iz zajetja OKP-Rogaška Slatina)



Slika 3.1: Vrtine ŽIČE » C1, C2, C3«



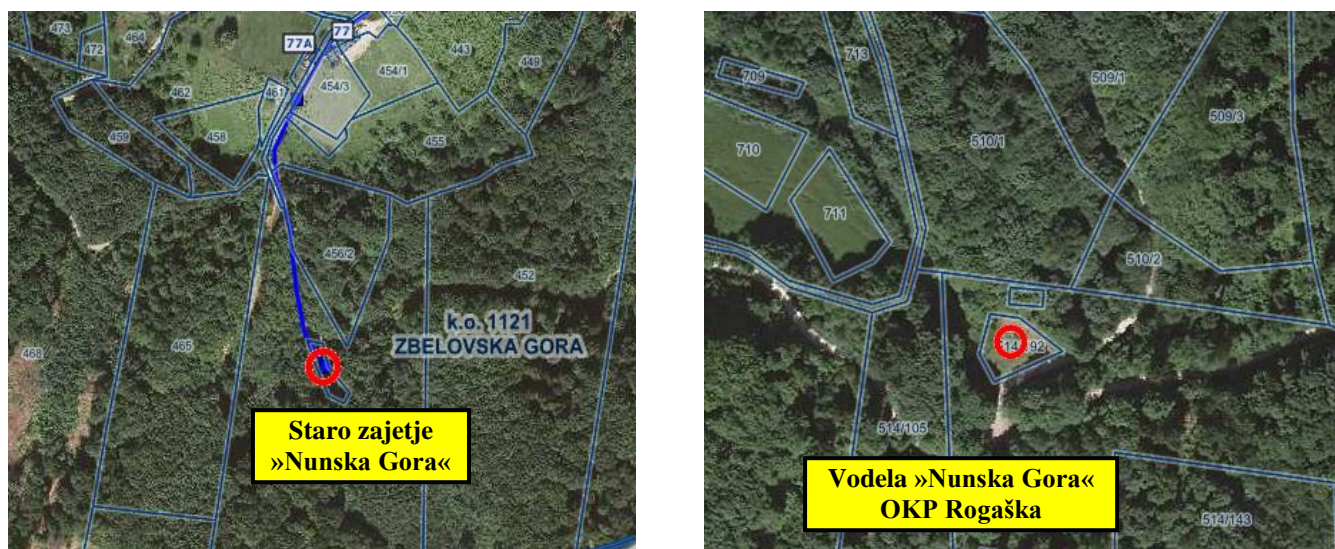
Slika 3.2: Zajetje »CIMERMAN«



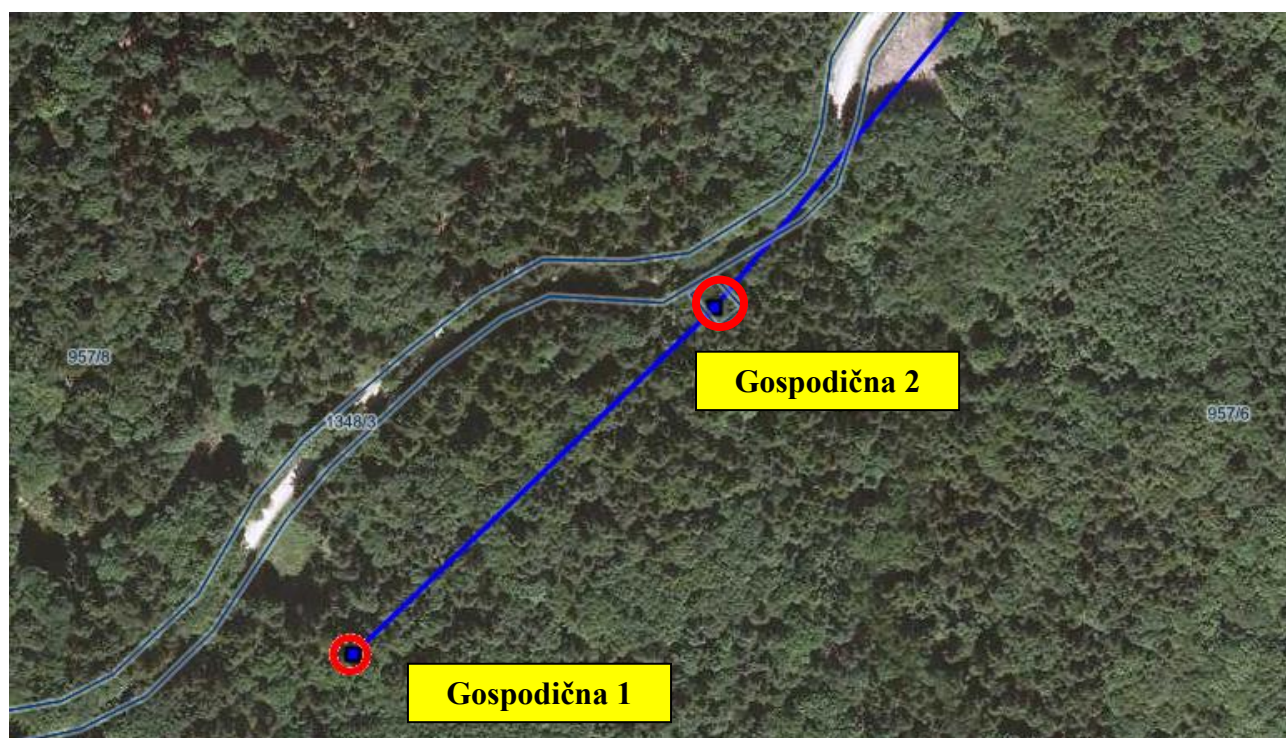
Slika 3.3: Vrtine »POLENE P1, P2, P4«



Slika 3.4: Zajetje »GRAŠČINA«



Slika 3.5: Zajetje »Staro zajetje Nunska Gora« in »Vodela Nunska Gora - OKP Rogaška «



Slika 3.6: Zajetje »GOSPODIČNA 1,2«

Vodovodno omrežje:

Vodovodno omrežje je grajeno iz različnih materialov in presekov . Pretežni del omrežja je zastarel in grajen iz PVC materialov. Večina vodovodnega omrežja je bilo zgrajenega med letom 1970 in 1985, tako da povprečna starost vodovodnega omrežja znaša cc. 35 let. Del omrežja 5% je grajen še vedno iz AC (azbest cementnih cevi). Nulti kataster vodovodnega omrežja z vsemi zahtevanimi atributi je vpisan in predan na GURS. Skupna dolžina vseh posnetih in na GURS predanih cevovodov vseh vodovodnih sistemov v upravljanju JKP d.o.o. Slov. Konjice znaša **198.500 m**. Ocenjujemo, da je cca. 30% cevovodov manjših dimenzij, ki so se gradila pred 30. leti še neevidentiranih.

Skupna dolžina cevovodov vodovodni sistem Slov Konjice: L= 160.327 m

Skupna dolžina cevovodov vseh sistemov : L= 198.500 m

Materiali: AZBEST 5% ; LTŽ 15% ; POCINKANE CEVI 10% ; PVC 70%

Premeri cevi:

DN 300 = 7543 m

DN 200 = 7435 m

DN 150 = 21052 m

DN 125 = 8989 m

DN 100 = 15126 m

DN 80 = 34641 m

DN 65 = 7450 m

DN 50 = 20998 m

Ostalo manj kot DN 50

2.3.1.1 INVESTICIJSKO VZDRŽEVALNA DELA, KI SO BILA IZVEDENA V LETU 2013

V letu 2013 so na omrežju vodovodnega sistema Slovenske Konjice glede na predvidena razpoložljiva sredstva iz najemnine, bila izvedena naslednja obnovitvena dela:

Zap. št.	INVTICIJSKO VZDRŽEVANJE GJI - VODOOSKRBA	Porabljeno (€) brez DDV
1	Investicijsko vzdrževalna dela na vodovodnem omrežju	17.387,70 €
1.1.	Izgradnja vodovodnega omrežja Škalce–Gabrovlje (v sklopu kanalizacije)	10.418,52 €
1.2.	Ureditev avtomatskega odzračevanja na omrežju S32	3.944,63 €
1.3.	Izgradnja Redukcijsko merilnega jaška BREG PRI KONJICAH	3.024,55 €
2	Investicijsko vzdrževalna dela na vodooskrbnih objektih in opremi	37.933,30 €
2.1.	Ureditev Telemetrijske opreme na objektu VH NUNSKA GORA	4.030,79 €
2.2.	Dobava in montaža enote za dezinfekcijo VH NUNSKA GORA	1.575,50 €
2.3.	Zamenjava vrat na objektu zajetje in črpališče PIKOVO	710,03 €
2.4.	Merilna oprema za meritev prostega klora VH ŽIČKA Gorca	1.159,70 €
2.5.	Merilna oprema za meritev prostega klora VH SUHADOL	1.159,70 €
2.6.	Merilna oprema za meritev prostega klora VH JAMA	1.207,88 €
2.7.	Merilna oprema za meritev prostega klora ČP TOLSTI VRH	1.379,00 €
2.8.	Solarna dozirna oprema za dezinfekcijo VH ZBELOVSKA GORA	1.955,70 €
2.9.	Potopna črpalka Vrtina ŽIČE C3	3.690,00 €
2.10.	Telemetrijski nadzor objekta VH SUHADOL	5.102,00 €
2.11.	Telemetrijski nadzor objekta VH ŽIČKA GORCA	5.342,00 €
2.12.	Telemetrijski nadzor objekta VH JAMA	5.102,00 €
2.13.	Krmilno regulacijska oprema za izpust motne vode ČP GRAŠČINA	5.519,00 €
Razpoložljiva sredstva za investicijsko vzdrževanje 2013 v (EUR) brez DDV		55.321,00 €
Porabljena sredstva za investicijsko vzdrževanje 2013 v (EUR) brez DDV		55.321,00 €

2.3.1.2 INVESTICIJSKO VZDRŽEVALNA DELA, KI SO BILA IZVEDENA V LETU 2014

V letu 2014 so na omrežju vodovodnega sistema Slovenske Konjice glede na predvidena razpoložljiva sredstva iz najemnine, bila izvedena naslednja obnovitvena dela:

Št.	Investicijsko vzdrževalna dela GJI – vodooskrba / namen	Predvidena vrednost (€)
1.	Investicijsko vzdrževalna dela na vodovodnem omrežju: Obnova vodovodnega omrežja Rimska ulica (v sklopu kanalizacije) PE100, DN80, L=200m, 10xHP ,	13.957,60
2.	Investicijsko vzdrževalna dela na vodovodnem omrežju: Obnova vodovodnega omrežja Mlinska ulica (v sklopu kanalizacije) PE100, (DN80, L=240m)+(DN40, L=80m), 20HP, Hidrant	24.249,55
3.	Investicijsko vzdrževalna dela na vodovodnem omrežju: Obnova cevovoda Spodnje Grušovje (DN80, L=100m)	2.547,17
4.	Menjava kritičnega odseka Cevovod Žička Gorca – Draža vas »Marguč« (DN125, L=650m)	23.827,44
5.	Menjava krajših kritičnih odsekov Mestni Trg (DN300), Delavska cesta (DN300), Oplotniška cesta (DN80), Dobrnež (DN40), Mestni trg ZD (DN80), Ul. Borisa Vinterja (DN32)	35.193,72
6.	Vzdrževanje objektov oskrbe s pitno vodo (ČNPV Žiče) Nakup diesel agregata Olimpia GEP-110-4 (88kW).	16.999,00
7.	Vzdrževanje objektov oskrbe s pitno vodo (ČNPV Žiče) Instalacija agregata, ureditev betonske plošče in nadstreška za agregat.	4.123,62
8.	Vzdrževanje objektov oskrbe s pitno vodo (zajetje Gospodična G1,G2) Obnova zajetja in RV jaškov	9.646,90
	Skupaj	130.545,00

Razpoložljiva sredstva za investicijsko vzdrževanje 2013 v (EUR) brez DDV	130.545,00 €
Porabljena sredstva za investicijsko vzdrževanje 2013 v (EUR) brez DDV	130.545,00 €

2.3.1.3 PLAN INVESTICIJSKO VZDRŽEVALNIH DEL V LETU 2015

Št.	Investicijsko vzdrževalna dela GJI – vodooskrba / namen	Predvidena vrednost (€)
1.	Investicijsko vzdrževalna dela na vodovodnem omrežju	Skupaj =
	Menjava - obnova kritičnih vodovodnih odsekov	137.700,00
1.1	Obnova cevovod Ličenca - Lažeta (DN50, L540m)	9.780,00 €
1.2	Obnova cevovod Cvetlična SLK (Ureditev odceпов DN80, DN40)	5.020,00 €
1.3	Obnova cevovod "Prežigal" (DN40 L=650m)	12.000,00 €
1.4	Obnova cevovod ŽIČE "Podkubovšek" (DN80, L=120m)	5.200,00 €
1.5	Obnova cevovod Loče "Ledinek" (DN80, L=220m)	8.000,00 €
1.6	Obnova cevovod Grušovje-Ličenca "Založnik" (DN80, L=450m)	18.500,00 €
1.7	Obnova cevovod DN40 Loče "Povh" (DN40, L=100m)	2.700,00 €
1.8	Obnova cevovod Zbelovo "Korenjak" (DN80, L260m)	12.500,00 €
1.9	Obnova cevovod Slomškova ul. (Vrtec) (poglobitve DN150, DN80)	5.000,00 €
1.10	Obnova vovovoda Ulica Borisa Vinterja (DN5/4, 3/4, L=380m)	34.000,00 €
1.11	Obnova cevovoda Ličenca (Furman-Pučnik) (DN80, L=750m)	25.000,00 €
2.	INVESTICIJSKO VZDRŽEVALNA DELA NA OBJEKTIH	Skupaj =
		62.800,00
2.1	Objekt ČNPV ŽIČE - oprema	6.500,00
2.1.1	Nakup redundančne črpalke (30kW) z ureditvijo krmilja	
2.1.2	Ureditev armatur INOX in opreme za dezinfekcijo	
2.1.3	Izvedba avtomatskega spiranja grobih filtrov	
2.1.4	Nadgradnja telemetrije	
2.1.5	UV dezinfekcija (generalni servis)	6.500,00
2.1.6	Ureditev AUMA motornih pogonov za krmiljenje zasunov - loput (2x)	
2.1.7	Merilec motnosti	
2.1.8	Obnova cevovoda na dovodu črpalnega dela INOX	
2.1.9	Ureditev by-pass INOX cevovoda pri dezinfekciji	
2.2	Objekt ČP Škalce 1 - Oprema	3.800,00
2.2.1	Merilec pretoka DN150 in nivoja RS485 z implementacijo	3.800,00
2.3	Objekt Vrtine Žiče - Oprema	14.000,00
2.3.1	Zamenjava črpalke na vrtini C2	
2.3.2	Agregat 52kW za zagon ob izpadu el. energije	14.000,00
2.4	Objekt Zajetje Cimerman	35.000,00
2.4.1	Preureditev jaška iztočnega jaška	10.000,00
2.4.2	Zamenjava armatur DN300	5.000,00
2.4.3	Ureditev Telemetrijske in merilne opreme	20.000,00
2.5	Vrtina ZBELOVO	3.500,00
2.5.1	Ureditev krmilja za tesni zagon vrtine Zbelovo	3.500,00
2.5.2	Črpalni preizkus in analiza vode vrtine Zbelovo	
Skupaj =		200.500,00

OPOMBA:

Investicijsko vzdrževalna dela pod zap. št. **1.** se nanašajo na obnovo dotrajanega cevovoda na katerem prihaja do večkratnih lomov in puščanj ter s tem izgub vode v sistemu. Nekateri odseki pa so zaradi premajhnih presekov slabo prepustni in povzročajo težave pri zagotavljanju nemotene oskrbe s pitno vodo.

Pod zap št. **2.** so navedeni vodooskrbni objekti na katerih bi bilo potrebno prioriteto izvesti investicijsko vzdrževalna dela. Na ČP Cimerman bi bilo nujno potrebno zagotoviti telemetrijski nadzor objekta. Razlog je predvsem potreba po ON-LINE spremljanju pretokov na dotokih in iztokih (zahteve ARSO iz vodnega dovoljenja), spremljanje meritev tlakov, prostega klora, motnosti in nivojev. Prav tako bi bilo potrebno izvesti sanacijo jaška na samem zajetju in preureditev armatur.

S spremljanjem tovrstnih meritev bo omogočeno hitrejše zaznavanje okvar na omrežju, spremljanje nihanja porabe in statistična obdelava podatkov, ki jih po veljavni zakonodaji zahtevajo za poročanje Ministrstva.

2.3.1.4 PLAN INVESTICIJSKO VZDRŽEVALNIH DEL ZA OBDOBJE (2015-2018)

Upravljavec javnega vodovodnega sistema pripravi v naslednjem štiriletnem obdobje tudi letni načrt vlaganj v javno infrastrukturo.

V načrtu se določi način financiranja planiranih investicij oziroma investicijskega vzdrževanja (poraba sredstev iz naslova najemnin za infrastrukturo v lasti občine Slovenske Konjice).

Glede na trenutne potrebe in ugotovljeno stanje na javnem vodovodnem omrežju in objektih predvidevamo, da bo v naslednjem 4. letnem obdobju v obnovo javne gospodarske infrastrukture za zagotavljanje oskrbe s pitno vodo potrebno vložiti cca. 1.548.000,00 EUR.

Št.	Investicijsko vzdrževalna dela GJI – vodooskrba / namen	Predvidena vrednost (€)
1.	Investicijsko vzdrževalna dela na vodovodnem omrežju »Obnova cevovodov v sklopu izgradnje sekundarne kanalizacije« (Predvidena dolžina L=1080m)	102.700,00
2.	Investicijsko vzdrževalna dela na vodovodnem omrežju »Menjava - obnova kritičnih vodovodnih odsekov« (L=15.550m)	891.570,00
3.	Investicijsko vzdrževalna dela na objektih	129.900,00
4.	Novi vodni viri – sanacija obstoječih vodnih virov	105.500,00
5.	Ureditev telemetrijskega nadzora objektov s pripadajočimi meritvami nivojev in pretokov	138.700,00
6.	IZGRADNJA KONTROLNIH VODOMERINIH JAŠKOV	40.000,00
7.	PROJEKTA DOKUMENTACIJA (Projektna dokumentacija IDZ, PGD, PZI, PID)	120.000,00
8.	Vzdrževanje hidrantnega omrežja (Redno letno vzdrževanje hidrantnega omrežja)	20.000,00
	Skupaj (za obdobje 4 let)	1.548.370,00

2.3.2 VODOVODNI SISTEM SPODNJE LAŽE (Tabela 7b)

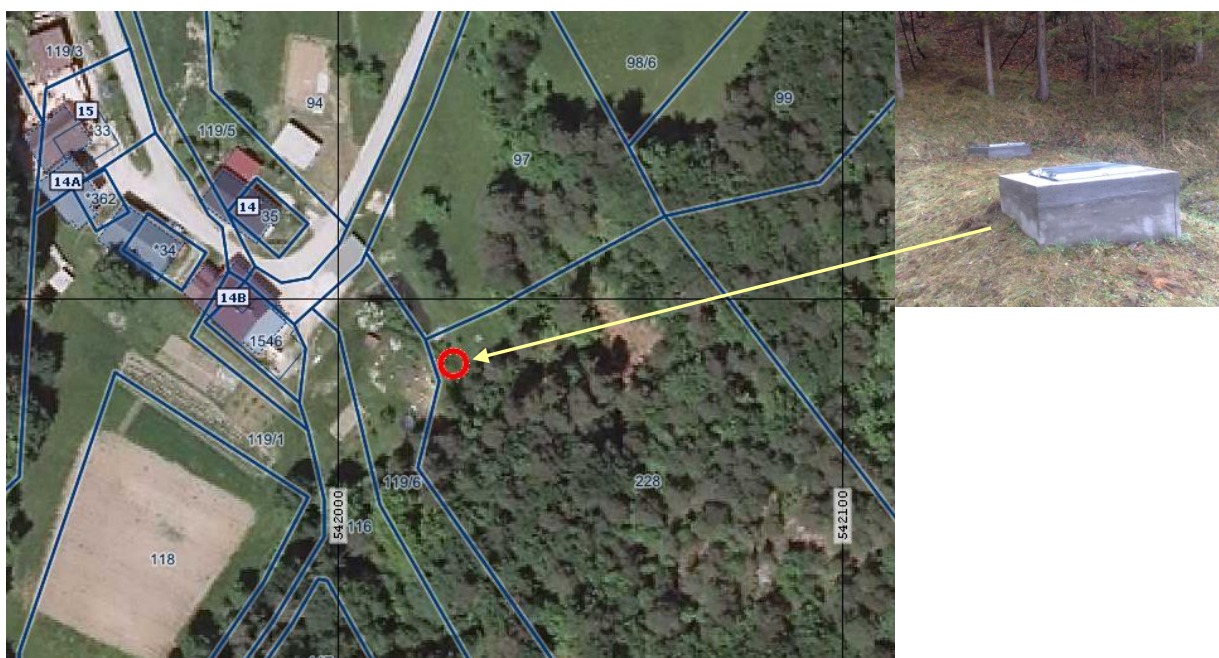
Tabela 7b: Objekti in oprema javnega vodovoda **SPODNJE LAŽE**

JAVNI VODOVOD SPODNJE LAŽE ID/zaporedna št. 1377	ŠTEVILO	KOMENTAR
DOLŽINA CEVI nad DN 80 [m]	0	
VODOHRAN	1	Vodohran brez črpališča
ČRPALIŠČE	1	Črpališče z vodohranom
NAPRAVE ZA OBDELAVO PITNE VODE	1	NaOCl – Natrijev hipoklorit
OBJEKT ZA BOGATENJE ALI AKTIVNO ZAŠČITO VODONOSNIKA		
DRUGA OPREMA IN OBJEKTI - NAVESTI KOLIČINA VODE, KI JO ZAGOTAVLJA [m ³]	10.000 m ³ /leto	0,2 l/s – 0,3 l/s
VODOVOD VPISAN V KATASTER JAVNE INFRASTRUKTURE	DA – 12.07.2007	

Vodni viri

Vodovodni sistem Sp. LAŽE se oskrbuje s pitno vodo iz vodnega vira:

- Zajetje Požlep



Slika : Zajetje »POŽLEP«

Vodovodno omrežje:

Vodovodno omrežje je bilo grajeno v letu 1970. Pretežni del omrežja je predstavljajo PVC cevi (70%) ostali del omrežja pa je iz AC (azbest cementnih cevi) 30%.

Skupna dolžina cevovodov: L= 2139 m

Materiali: AZBEST 30% ; PVC 70%

Premeri cevi:

DN 50 = 1284 m

DN 40 = 855 m

V letu 2014 so se na vodovodnem sistemu izvajala zgolj redna vzdrževalna dela na omrežju in objektih.

PROGRAM OBNOVITVENIH DEL

Na omrežju vodovodnega sistema Spodnje LAŽE se v naslednjem 4 letnem obdobju predvidevajo obnovitvena in investicijska dela, ki so opredeljena v projektu IDZ – Oskrba s pitno vodo v naselju Podpeč ob Dravinji. Projekt zajema IDZ izgradnje novega cevovoda in objektov za izvedbo oskrbe s pitno vodo na področju naselja Podpeč ob Dravinji.

Na omrežju vodovodnega sistema Spodnje LAŽE so v sklopu opravljanja javne službe oskrbe s pitno vodo predvidena zgolj redna vzdrževalna dela.

2.3.3 VODOVODNI SISTEM TOLSTI VRH (Tabela 7c)Tabela 7c: Objekti in oprema javnega vodovoda **TOLSTI VRH**

JAVNI VODOVOD TOLSTI VRH ID/zaporedna št.1378	ŠTEVILO	KOMENTAR
DOLŽINA CEVI nad DN 80 [m]	0	
VODOHRAN	1	Vodohran brez črpališča
ČRPALIŠČE	2	Črpališče z vodohranom
NAPRAVE ZA OBDELAVO PITNE VODE	1	NaOCl – Natrijev hipoklorit
OBJEKT ZA BOGATENJE ALI AKTIVNO ZAŠČITO VODONOSNIKA		
DRUGA OPREMA IN OBJEKTI - NAVESTI KOLIČINA VODE, KI JO ZAGOTAVLJA [m ³]	6.000 m ³ /leto	0,15 l/s – 0,20 l/s
VODOVOD VPISAN V KATASTER JAVNE INFRASTRUKTURE	DA – 12.07.2007	

Vodni viri

Vodovodni sistem TOLSTI VRH se oskrbuje s pitno vodo iz vodnega vira:

- Zajetje Pikovo

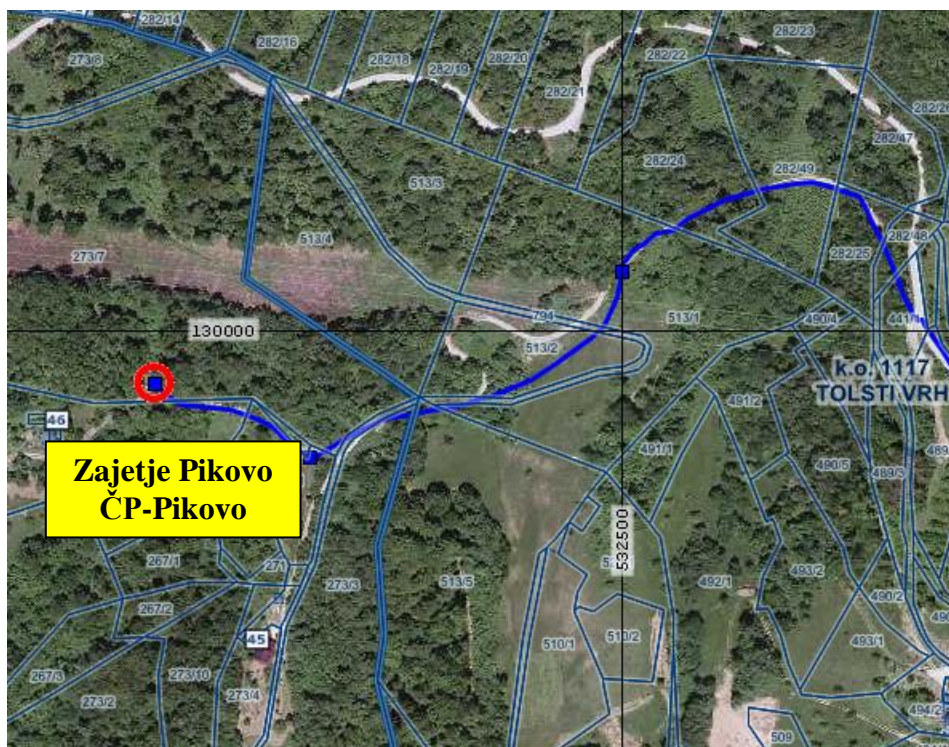
Vodovodno omrežje:

Vodovodno omrežje je bilo grajeno v letu 1994. Vodovodno omrežje je zgrajeno iz PVC cevi.

Skupna dolžina cevovodov: L= 3005 m

Materiali: PVC PE80 100%

Premeri cevi: DN 50 = 1750m (ostalo ¾" , 1")



Slika : Zajetje »PIKOVO«

V letu 2013 se je v sklopu investicijsko vzdrževanih del izvedla nadgradnja dozirnega sistema za meritev in prikaz prostega klora.

V letu 2014 so se na vodovodnem sistemu izvajala zgolj redna vzdrževalna dela na omrežju in objektih.

PROGRAM OBNOVITVENIH DEL

V skladu z rapoložljivim finančnimi sredstvi se v prihodnosti načrtuje izdelava IDP idejnega projekta za izgradnjo in razširitev vodovodnega omrežja Tolsti Vrh na katerega bi se lahko priključilo cca. 18 novih uporabnikov, ki se trenutno oskrbujejo s pitno vodo iz lastnih vodnih virov in se želijo priključiti na javni vodovodni sistem.

Glede na potrebe in zahteve iz vodnega dovoljenja (ARSO) bi bilo potrebno v čim krajšem času izvesti tudi telemetrijski nadzor objekta, ki bi omogočal spremljanje dotoka vode iz zajetja Pikovo in spremljanje motnosti vode iz zajetja Pikovo.

Na omrežju vodovodnega sistema so v sklopu opravljanja javne službe oskrbe s pitno vodo predvidena zgolj redna vzdrževalna dela.

2.3.4 VODOVODNI SISTEM ZEČE (Tabela 7d)

Tabela 7d: Objekti in oprema javnega vodovoda **ZEČE**

JAVNI VODOVOD ZEČE ID/zaporedna št.1379	ŠTEVILO	KOMENTAR
DOLŽINA CEVI nad DN 80 [m]	0	
VODOHRAN	1	VODOHRAN brez črpališča
ČRPALIŠČE	2	ČRPALIŠČE z vodohranom
NAPRAVE ZA OBDELAVO PITNE VODE	1	NaOCl – Natrijev hipoklorit
OBJEKT ZA BOGATENJE ALI AKTIVNO ZAŠČITO VODONOSNIKA		
DRUGA OPREMA IN OBJEKTI - NAVESTI KOLIČINA VODE, KI JO ZAGOTAVLJA [m ³]	15.800 m ³ /leto	HIDROPOSTAJA -Naprava za dvig tlaka Štarklja 0,21 l/s + Zreče 0,3 l/s
VODOVOD VPISAN V KATASTER JAVNE INFRASTRUKTURE	DA –12.07.2007	

Vodni viri

Vodovodni sistem ZEČE se oskrbuje s pitno vodo iz vodnega vira:

- Zajetje Štarklja
- Vodnega vira ZREČE (dobava vode iz občine Zreče)



Slika : Zajetje »ŠTARKLJA« in »Vodomerni jašek Zreče«

Vodovodno omrežje:

Vodovodno omrežje je bilo grajeno v letu 1984 in obnovljeno v letu 2000. Vodovodno omrežje je zgrajeno iz PVC cevi.

Skupna dolžina cevovodov: L= 2482 m

Materiali: PVC-PE80 100%

Premeri cevi: DN 80 = 786m , DN 40 = 1696m

V letu 2012 so se izvedla nujna vzdrževalna dela na zajetju Štarklja, s čimer se je dotok zajetja povečal za cca. 1m³/dan.

V letu 2013 so se na sistemu izvajala manjša vzdrževalna dela. V ČP Zeče2 se je namestila nova dozirna črpalka za doziranje dezinfekcijskega sredstva NaOCl in v ČP Zeče1 namestili vodomere za kontrolo dotoka vode v vodohran.

V letu 2014 smo na sistemu opravili manjša vzdrževalna dela. V ČP Zeče2 se je izvedla preureditev armatur na črpališču. Ureditev čistilnega kosa na dotoku iz zajetja Štarklja ter vgradnja vodomera (DN40) na iztoku. Na objektu ČP Zeče 1 (Šajtegel) se je izvedla preureditev armatur na dotoku in iztoku črpališča in vodohrana. Namestili so se dodatni vodomere za kontrolo in nadzor na pretoki.

PROGRAM OBNOVITVENIH DEL

Zaradi premalo razpoložljivih sredstev na omrežju vodovodnega sistema Zeče v naslednjem 4. letnem obdobju ne predvidevamo večjih investicijskih del. Na omrežju vodovodnega sistema Zeče so v sklopu opravljanja javne službe oskrbe s pitno vodo predvidena zgolj redna vzdrževalna dela.

2.3.5 VODOVODNI SISTEM KAMNA GORA (Tabela 7e)

Tabela 7e: Objekti in oprema javnega vodovoda **KAMNA GORA**

JAVNI VODOVOD KAMNA GORA ID/zaporedna št.1380	ŠTEVILO	KOMENTAR
DOLŽINA CEVI nad DN 80 [m]	0	
VODOHRAN	2	VODOHRAN brez črpališča (Kamna Gora, Dramlje)
ČRPALIŠČE	2	ČRPALIŠČE z vodohranom 30m ³ (Borovje, Polenca)
NAPRAVE ZA OBDELAVO PITNE VODE		VODA V SISTEM PRITEKA IZ VODOVODNEGA SISTEMA VO-KA CELJE ŽE OBDELANA (Dezinfekcija - NaOCl)
OBJEKT ZA BOGATENJE ALI AKTIVNO ZAŠČITO VODONOSNIKA		
DRUGA OPREMA IN OBJEKTI - NAVESTI	6	RAZTEŽILNIKI
KOLIČINA VODE, KI JO ZAGOTAVLJA [m³]	25.300 m ³ /leto	0,8 l/s
VODOVOD VPISAN V KATASTER JAVNE INFRASTRUKTURE	DA – 12.07.2007	

Vodni viri

Vodovodni sistem KAMNA GORA se oskrbuje s pitno vodo iz vodnega vira:

- Voda se dobavlja iz vodovodnega sistema VO-KA CELJE – (Toplica)

Vodovodno omrežje:

Glavnina vodovodnega omrežja v vodovodnem sistemu KAMNA GORA, je bila zgrajena v letu 2002. V letu 2007 je bilo zgrajeno novo vodovodno omrežje DRAMLJE. Omrežje se je priključilo na obstoječi vodovodni sistem KAMNA GORA v drugi polovici leta 2007. Omrežje je bilo zgrajeno z namenom zagotovitve javne oskrbe s pitno vodo za naselja občine Šentjur (Dramlje, Straža na gori in Spodnje Slemene). Investitor izgradnje vodovodnega omrežja je bila občina Šentjur.

Skupna dolžina cevovodov:

L= 13.082 m Kamna gora (Leto izgradnje 2002);
DN80 L= 6.000 m Dramlje (Leto izgradnje 2007 in 2010)
Skupna dolžina L= 19.082 m

Materiali:

PVC- PE100 50%

Premeri cevi:

DN 80 = 9.103 m (Kamna gora – Sojek) ; DN 80 = 6.000 m (Dramlje - Straža na Gori)

Na omrežju vodovodnega sistema KAMNA GORA je v letu 2011/12 zaradi pogostega praznjenja vodohrana VH Kamna Gora v času suše prihajalo do pogostih težav z odzračevanjem cevovoda na odseku Vh. Kamna Gora – Razbremenilnik Trije Križi. V izogib tovrstnim težavam smo na najvišji točki cevovoda (PE80, DN80), izvedli montažo avtomatskega odzračevalnika.

V letu 2013 (s 1.1.2013) se je v skladu s podpisano pogodbo med JKP d.o.o. Slovenske Konjice in Občino Šentjur izvedel prenos vodovodne omrežja Dramlje-Straža na Gori v upravljanje JKP d.o.o. Šentjur.

V letu 2014 se je zagotovila povečana količina dobavljene vode v sistem, ki je doslej bila pogojena z investicijskimi deli na črpališču Črešnjice, ki je v upravljanju VO-KA Celje. Celoten vodovodni sistem Kamna Gora je namreč trenutno odvisen prav od količine dobavljene pitne vode s strani VO-KA Celje. V sistemu ne razpolagamo z rezervnimi vodnimi viri s katerimi bi lahko premostili izpad vodnega vira Toplica, na strani VO-KA Celje, kar pomeni, da v teh primerih pitno vodo v sistemu zagotavljamo z dovažanjem vode v cisternah.

PROGRAM OBNOVITVENIH DEL

Zaradi premalo razpoložljivih sredstev na omrežju vodovodnega sistema KAMNA GORA v naslednjem 4. letnem obdobju ne predvidevamo večjih investicijskih del. Na omrežju vodovodnega sistema KAMNA GORA so v sklopu opravljanja javne službe oskrbe s pitno vodo predvidena zgolj redna vzdrževalna dela.

2.3.6. VODOVODNI SISTEM SLOVENSKE KONJICE - ŠPITALIČ (Tabela 7f)Tabela 7f: Objekti in oprema javnega vodovoda **ŠPITALIČ**

JAVNI VODOVODID/zaporedna št.1381	ŠTEVILO	KOMENTAR
DOLŽINA CEVI nad DN 80 [m]	0	
VODOHRAN	2	VODOHRAN brez črpališča
ČRPALIŠČE	0	
NAPRAVE ZA OBDELAVO PITNE VODE	1	Dozator na Klor tablete
OBJEKT ZA BOGATENJE ALI AKTIVNO ZAŠČITO VODONOSNIKA		
DRUGA OPREMA IN OBJEKTI - NAVESTI		
KOLIČINA VODE, KI JO ZAGOTAVLJA [m ³]	35.300 m ³ /leto	0,15 l/s Kartuzija 1 l/s Cimerman
VODOVOD VPISAN V KATASTER JAVNE INFRASTRUKTURE	DA – 12.07.2007	

Vodni viri

Vodovodni sistem ŠPITALIČ se oskrbuje s pitno vodo iz vodnega vira:

- Zajetje Cimerman
- Zajetje Špitalič Kartuzija (rezervni vodni vir)

Vodovodno omrežje:

Vodovodno omrežje Špitalič je bilo obnovljeno v letu 1992. Takra se je izvedla tudi povezava vodovodnega sistema Špitalič z vodovodnim sistemom Slovenske Konjice. Vodovodni sistem Špitalič se v glavnem oskrbuje s pitno vodo iz vodnega zajetja CIMERMAN, ki spada v vodovodni sistem Slovenske Konjice. Vodni vir Špitalič Kartuzija se uporablja predvsem za oskrbo manjšega števila gospodinjstev (3) in služi kot pomožni vodni vir v primeru izpada črpališča CIMERMAN.

Skupna dolžina cevovodov:

L= 6.063 m

Materiali:

PVC- PE80 100%

Premeri cevi:

DN 80 = 4680 m

DN 50 = 88 m

DN 40 = 632 m

PROGRAM OBNOVITVENIH DEL

Zaradi premalo razpoložljivih sredstev na omrežju vodovodnega sistema ŠPITALIČ v naslednjem 4. letnem obdobju ne predvidevamo večjih investicijskih del. Na omrežju vodovodnega sistema ŠPITALIČ so v sklopu opravljanja javne službe oskrbe s pitno vodo predvidena zgolj redna vzdrževalna dela.

2.4 ČRPALIŠČA (Tabela 8)

V nadaljevanju so v tabeli 8 podane lastnosti posameznih črpališč – prečrpavališč in postaj za dvig tlaka (hidro postaj) vseh vodovodnih sistemov, ki so v upravljanju JKP d.o.o. Slovenske Konjice. Tabela prikazuje pregled nad številom delujočih črpalk, njihovo skupna močjo ter letno porabo električne energije.

Tabela 8: Lastnosti črpališč v upravljanju JKP d.o.o. Slovenske Konjice

ZAP. ŠT.	IME ČRPALIŠČA	ID VODOVODNEGA SISTEMA	ŠT. VILO Inštaliranih ČRPALK	SKUPNA MOČ INSTALIRANIH ČRPALK [kW]	KOLIČINA PORABLJENE ELEKTRIČNE ENERGIJE * [kWh/leto]
1.	VRTINA C1 ŽIČE	1376	1	15	-
2.	VRTINA C2 ŽIČE	1376	1	15	258.389
3.	VRTINA C3 ŽIČE	1376	1	15	-
4.	VRTINA Z1 ZBELOVO	1376	1	15	0
5.	ČNPV ŽIČE	1376	4	96	697.450
6.	Č. ŽIČKA GORCA - Arbajter	1376	2	4,4	1.034
7.	Č. IN R. ŠKALCE 1	1376	2	15	32.365
8.	Č. TEPANJSKI VRH	1376	2	8	17.330
9.	Č. BREZJE	1376	2	11	21.369
10.	Č. LIPOGLAV	1376	2	22	50.060
11.	Č. DARS	1376	2	8	919
12.	Č. ZBELOVSKA GORA 2	1376	2	3	1767
13.	Z. IN Č. CIMERMAN	1376	2	60	108.787
14.	Črpališče GRASČINA	1376	2	11	29.187
15.	VRTINA POLENE	1376	1	3	49.512
16.	Hidro postaja Korošec Štajerska vas	1376	1	2,2	14.218
17.	Hidro postaja Vivod Spodnje Grušovje	1376	1	2,2	0
18.	Č. IN R. SPODNJE LAŽE 1	1377	2	4,4	6.000
19.	Z. IN Č. PIKOVO	1378	2	2,7	10.026
20.	Č. IN R. TOLSTI VRH 1	1378	1	1,4	3.112
21.	Č. IN R. ZEČE 1- ŠAJTEGEL	1379	1	4	1139
22.	Č. IN R. ZEČE 2 – RUŠNIK	1379	2	3	
23.	Č. POLENCA-Kamna Gora	1380	2	11	30.443
24.	Č. BOROVIJE-Kamna Gora	1380	2	15	
25.	Hidro postaja VH ŠKALCE 2	1376	2	4,4	3.421

V letu 2013 je bilo za področje oskrbe s pitno vodo porabljenih cca. 1.176.304 kWh.

2.4.1 Pregled izvedenih vzdrževalnih del na črpališčih

V letu 2006/2007 se je izvedla obnova el. krmilnega sistema črpalk na črpališčih:

- Črpališče Tolsti vrh - Pikovo
- Črpališče Tolsti vrh 1
- Črpališče Zbelovska gora
- Črpališče Tepanjski vrh
- Črpališče LIPOGLAV
- Hidro postaja Štajerska vas
- Hidro postaja Spodnje Grušovje

V letu 2007 so se inštalirale nove redundančne črpalke na črpališčih:

- Črpališče Pikovo 1x
- Črpališče Zbelovska gora 2x
- Črpališče Žička Gorca »Arbajter« 1x
- Hidro postaja Vivod -Spodnje Grušovje 1x
- Hidro postaja Korošec – Štajerska vas 1x

Generalni servis se je v letu 2007 izvedel na črpalkah v črpališču

- Črpališče in Rezervoar Tolsti vrh 2x
- Črpališču PIKOVNO 1x
- Črpališču Lipoglav 1x

V letu 2008 se je na črpališčih od načrtovanih del izvedla:

- Zamenjava črpalk »Črpališče BREZJE« in obnova črpališča
- Nakup redundantne črpalke za »Črpališče in vodohran« Sp. LAŽE«
- Obnova el. krmilnega sistema Črpališče in vodohran« Sp. LAŽE
- Instalacija črpalke in obnova krmilnega sistema črpalk na črpališču CIMERMAN

V letu 2009 se je na črpališčih od načrtovanih del izvedla:

- Zamenjava črpalk na prečrpavališču »PČP ŠKALCE 1«
- Namestitev Hidropostaje v vodohran ŠKALCE II, za vzdrževanje konstantnega tlaka
- Posodobitev daljinskega krmilnega sistema PČP ŠKALCE 1 in VH Škalce 2«
- Posodobitev daljinskega krmilnega sistema Črpališče in vodohran GRASČINA«
- Posodobitev daljinskega krmilnega sistema ČNPV Žiče« in vzpostavitev GPRS telemetrijskega nadzora nad nivojem vode v VH ŽIČKA GORCA.
- Zamenjava mehkih zagonov za črpalke Grundfos na ČNPV Žiče (Č6, Č3)
- Generalni servis dezinfekcijskega merilno dozirnega sistema PROMINENT na ČNPV Žiče
- Obnova strojnih instalacij v črpališču PČP Škalce 1 (zamenjava z INOX opremo)
- Zamenjava črpalke na črpališču Tepanjski vrh
- Zamenjava črpalke, na črpališču Žička Gorca »Arbajter
- Namestitev AQUALINK merilne opreme za spremljanje pretoka in nivoja v črpališču Cimerman, vodohranu Nunska gora in vodohranu Dramlje

V letu 2010 se je na črpališčih od načrtovanih del izvedla:

- Obnovo el. krmilnega sistema Črpališče Žička Gorca »Arbajter (izvedeno 2010)
- Zamenjavo mehkih zagonov za črpalke (Č4,Č5) Grundfos na ČNPV Žiče (izvedeno 2010)
- Ureditev merilne opreme za klor na črpališču BREZJE (izvedeno 2010)
- Namestitev Črpalke in krmilnega sistema v ČP Lovski dom-VH Kamna Gora (izvedeno 2010)
- Namestitev AQUALINK merilne opreme v vodohranu VH Kamna Gora (izvedeno 2010)

V letu 2011 se je na črpališčih od načrtovanih del izvedla:

- Obnovo el. krmilnega sistema Črpališče in vodohran ZEČE – Rušnik
- Zamenjava loput in varnostnih zasunov BERMAD v ČNPV Žiče
- Sanacijska dela na Črpališču Zbelovska gora (Menjava vrat, Zidarsko pleskarska dela)
- Obnovo el. krmilnega sistema Črpališče ZEČE 1– Šajtegel
- Zidarsko pleskarska dela na črpališču ČNPV Žiče
- Zidarsko pleskarska dela na črpališču Cimerman
- Zidarsko pleskarska dela na črpališču Pikovo in ureditev odtočnega sistema
- Zidarsko pleskarska dela na črpališču Tolsti Vrh 1 in 2
- Sanacija zunanje izolacije objekta na črpališču Tolsti Vrh1
- Sanacija zunanje izolacije objekta na ČP Lipoglav in izgradnja vodomernega jaška
- Servis kompenzacijske naprave - vrtnine Žiče
- Vgradnja nove kompenzacijske naprave v ČNPV Žiče

V letu 2012 se je na črpališčih od načrtovanih del izvedla:

- Zasteklitev vodne celice v objektu ČP ZEČE 1 (Šajtegel)
- Ureditev odzračevalnega jaška na dovodu ČP Cimerman
- Namestitev daljinskega krmilnega sistema VRTINE ŽIČE (še v fazi izvedbe)

V letu 2013 se je na črpališčih od načrtovanih del izvedla:

- Zamenjava vhodnih vrat na objektu ČP Pikovo
- Zamenjava dotrajanih armatur v ČP Škalce 1
- Krmilno regulacijska oprema za izpušč motne vode ČP GRAŠČINA
- Zamenjava potopne črpalke VRTINA ŽIČE C3

V letu 2014 se je na črpališčih od načrtovanih del izvedla:

- Servis vertikalne črpalke Č4 (ČNPV Žiče)
- Zamenjava merilca motnosti - prenapetostni udar (ČP Graščina)
- Servis na krmilni elektro omarici - prenapetostni udar (VH Kamna Gora)
- Menjava vodomera (HP Korošec-Mlače)
- Ureditev meritve pretoka na ČP Zeče1 (Šajtegel) in ČP Zeče2 (Rušnik)

2.4.2 Pregled izvedenih vzdrževalnih del na vodohranih

V letu 2010 so se na posameznih vodohranih izvedla naslednja sanacijska dela:

- VH Jernej
 - zasteklitev vodne celice, sanacija dotoka, vgradnja zračnika, vgradnja vodomero
 - izvedba telemetrije (GPRS s solarnim napajanjem),
 - Izvedba avtomatske meritve prostega klora
- VH Graščina
 - zamenjava armatur v bazenu (INOX sesalne garniture, vstopna lestev)
- Suhadol
 - Ureditev merilnega jaška na dotoku
 - Namestitev impulznega vodomera na iztoku vodohrana
- Lipoglav
 - Obsip vodohrana in ureditev zračnikov
- Gospodična
 - menjava zasunov
 - namestitev impulznih vodomero na dotoku in iztoku vodohrana
 - Namestitev AQUALINK merilne opreme v vodohranu Gospodična
- Zbelovska gora 1 in 2
 - menjava vrat in zidarsko pleskarska

V letu 2011 so se na posameznih vodohranih izvedla naslednja sanacijska dela:

- Jama
 - menjava vrat in zasteklitev bazenov vodohrana
 - zidarsko pleskarska dela (beljenje notranjosti objekta)
 - obnova armatur na dotoku (INOX oprema)
 - vgradnja impulznih vodomero na dotoku DN150 in iztokih 2x DN150
- Žička gora
 - menjava dotrajanih zasunov
 - zasteklitev vodnih celic
 - preureditev iztočnih armatur z INOX opremo
 - namestitev IMP vodomero na iztoku (Dražva DN150, Loče DN200)
- Suhadol
 - Ureditev ozemljitve vodohrana
 - Zasteklitev vodne celice bazena
 - Namestitev INOX opreme za vodno celico (lestev, zračnik)
 - Zidarsko pleskarska dela v notranjosti objekta (polaganje keramike)
- Lipoglav
 - Ozemljitev objekta – vodohrana
- Zbelovska gora
 - ureditev armatur na dotoku in iztoku iz vodne celice

- Straža na gori (DRAMLJE)
 - Zasteklitev vodne celice bazena

V letu 2012 so se na posameznih vodohranih izvedla naslednja sanacijska dela:

- razbremenilniku Lipoglav
 - Zamenjava vhodnih vrat

V letu 2013 so se na vodohranih izvedla naslednja dela:

- Ureditev Telemetrijske opreme in montaža enote za dezinfekcijo, na objektu VH NUNSKA GORA
- Ureditev Telemetrijske in merilne opreme za klor na objektu VH ŽIČKA GORCA
- Ureditev Telemetrijske in merilne opreme za klor na objektu VH SUHADOL
- Ureditev Telemetrijske in dozirno merilne opreme za klor na objektu VH JAMA
- Ureditev merilne oprema za meritev prostega klora ČP TOLSTI VRH
- Sanacijska dela na vodohranu – razbremenilniku LIPOGLAV
- Solarna dozirna oprema za dezinfekcijo VH ZBELOVSKA GORA

V letu 2014 so se na vodohranih izvedla naslednja dela:

- Vzdrževalna dela na vodohranu VH-Škalce1
 - Preureditev armatur na dotoku DN200 iz VH JAMA
 - Vgradnja zasuna in vodomera DN80 za nadzor dotoka vode iz VH-JAMA
 - Vključitev dotoka VH-Jama v telemetrijski nadzor
- Vzdrževalna dela na vodohranu VH-Škalce1
 - Preureditev armatur na dotoku Polene (PPR DN50 in zasuni)

2.5 KOLIČINE IZ VODOVODNEGA SISTEMA ODVZETE VODE (Tabela 9)

Poglavje vsebuje podatke o celotni količini pitne vode, ki jo odvezemajo uporabniki storitev javne službe na območju posameznih naselij ter celotni količini pitne vode in namenu rabe pitne vode, ki jo iz javnega vodovoda odvezemajo osebe, ki niso uporabniki storitev javne službe.

V letu 2008/2010 smo z obnovo cevovoda Draža vas – Brezje in obnovo črpališča Brezje naredili velik korak pri zagotavljanju zadostnih količin pitne vode predvsem na področju naselij Jernej, Sp. Grušovje, Ličenca, Petelinjek, Levič, Žabljek in Križni vrh. Z vgraditvijo cevovoda DN150 v razdalji 2.000 m in obnovo črpališča Brezje smo uspeli na področju Jernej z okolico zagotoviti zadostno količino pitne vode, saj smo s tem povečali pretočnost do samega črpališča Brezje iz 5,1 l/s na 9,4 l/s. V naslednjih letih bo za zagotovitev zadostnih količin pitne vode potrebno nadaljevati z obnovo cevovodov od črpališča Brezje naprej proti naselju Sp. Grušovje in Sv. Jernej. Prav tako bo potrebno zgraditi nov večji vodohran $R = 400 \text{ m}^3$, ki bo omogočil zadostno akumulacijo vode za že omenjena naselja v okolici Jerneja.

V začetku leta 2011 je bila izvedena distribucija vode v vodooskrbni sistem Videž Slovenska Bistrica, iz katerega se od aprila 2011 oskrbujejo naselja Levič, Cigonca in Žabljek. S tem je dotedanje upravljanje javne službe oskrbe s pitno vodo za omenjena naselja prešlo na Komunalno podjetje Slovenska Bistrica.

V skladu z dogovori in na podlagi medsebojne pogodbe je v letu 2013 vodovodno omrežje v naselju Križni vrh prešlo pod upravljanje OKP Rogaška Slatina.

S prenosom uporabnikov naselja Križni vrh se je v letu 2013 poraba pitne vode na območju Jerneja z okolico zmanjšala. Temu posledično na tem področju ni pričakovati večjih težav v primeru sušnih obdobj. Prav tako pa se s tem pričakujejo tudi manjše izgube, ki nastajajo na dotrajanem transportnem cevovodu Ličenca- Žabljek-Križni vrh.

Pričakujemo, da bomo s pomočjo pridobljenih EU sredstev uspeli nadaljevati z obnovo vodovodnega omrežja in gradnjo novih vodohranov.

V letih 2008-2013 smo z obnovo cevovodov v skupni dolžini cca. 15 km, povečanim nadzorom nad vodovodnim omrežjem (vzpostavitev učinkovitega TELEMETRIJSKEGA daljinskega nadzora nad objekti GRAŠČINA, ŠKALCE, ŽIČE, BREZJE, Žička Gorca, VH JAMA, VH Nunska Gora,...) in učinkovitim odkrivanjem ter odpravljanjem okvar (diagnostika, vgrajevanje kontrolnih vodomernih jaškov, sistemov AQUALINK) uspeli zmanjšati vodovodne izgube glede na pretekla leta.

Tabela 9: Količine odvzete vode

ID VODOVODNEGA SISTEMA	KOLIČINA VODE, KI JO ODVZEMAJO UPORABNIKI STORITEV JAVNE SLUŽBE* [m ³ /leto]	KOLIČINA VODE, KI JO ODVZEMAJO ODJEMALCI, KI NISO UPORABNIKI STORITEV JAVNE SLUŽBE* [m ³ /leto]	ODLOČBA MOP ŠT. - VPIŠI ŠT. ODLOČBE	JAVNE POVRŠINE ZA KATERE ČIŠČENJE OZIROMA NAMAKANJE SE VODA ZAGOTAVLJA IZ JAVNEGA VODOVODA [m ²]	KOLIČINA ODVZETE ZA ČIŠČENJE OZIROMA NAMAKANJE VODE [m ³ /leto]
1376- Konjice	1.023.242	**	**	**	**
1377- Sp. Laže	8.503	**	**	**	**
1378- Tolsti vrh	3.500	**	**	**	**
1379- Zeče	10.730	**	**	**	**
1380- K. gora	22.500	**	**	**	**
1381- Špitalič	300	**	**	**	**

*Opomba: Definicija storitev javne službe je določena z 2. členom Pravilnika o oskrbi s pitno vodo. Podatki o količinah so za leto 2013.

** S podatki ne razpolagamo

3 JAVNO HIDRANTNO OMREŽJE IN NJEGOVO VZDRŽEVANJE (Tabela 10)

V tem poglavju je opisan sistem za zagotavljanje požarne varnosti – hidrantno omrežje. Karte javnega hidrantnega omrežja in pokritosti naselij so priloženi v elektronski obliki (PDF in DXF datoteke).

Javno hidrantno omrežje vzdržujemo z letno obnovo podzemnih in dotrajanih hidrantov ter postavitvijo novih hidrantov. Obnova temelji na preizkušanju hidrantov v sodelovanju s PGD Slovenske Konjice.

Za vzdrževanja hidrantnega omrežja so v letu 2009 bila predvidena v proračunu občine Slovenske Konjice iz postavke »OSKRBA Z VODO« sredstva v višini 5.000 EUR, ki so bila v celoti porabljeni za vzdrževalna dela, namestitve novih hidrantov ter označevanje podzemnih hidrantov. Postavljeni so antikorozijsko zaščiteni stebrički s tablico, ki pove oddaljenost stebrička od hidranta oz. zasuna. Postavil se je nadzemni hidrant v naselju Brezje pri Ločah in evro

hidrant v naselju Podob. Na rednem vzdrževanju se je v naselju Kamna gora obnovilo 5 nadzemnih hidrantov (nova ležišča in vretena). Izvajala se je zamenjava hidrantnih kap in zgornjih nastavkov pri podzemnih hidrantih.

V letu 2010 se je v sklopu projekta »Rekonstrukcija vodovoda Slov. Konjice« obnovil oz. zamenjal dotrajan vodovod in s tem so se postavili tudi novi hidranti. Pri obnovi vodovoda v Tepanjskem Vrhu smo vgradili na vodovodno omrežje dva nova nadzemna hidranta.

V letu 2011/12 za vzdrževanje hidrantnega omrežja ni bilo s strani Občine Slovenske Konjice v proračunu posebej predvidenih finančnih sredstev, tako da so se obnovili le najnujnejši nadzemni hidranti (Pačnik, Tepanje 33, v Špitaliču pri cerkvi in pri kmetiji Rečnik v Škedenju, hidrant pri kmetiji Dečar v naselju Zgornje Laže).

V letu 2013/14 se je pričelo z izvajanjem kontrolnih pregledov javnega hidrantnega omrežja, ki ga za nas izvaja PGD Slovenske Konjice. Pregledanih je bilo 241 hidrantov. Glede na ustreznost jih 50 ni izpravnih (ni spojk, zlomljen, utrgano vreteno, zakopan, nedostopen,...).

Vsak hidrant (nadzemni) se je opremil z opozorilno nalepko o nedovoljenemu odvzemu vode v primeru ko ne gre za požar.

ZAKONODAJA:

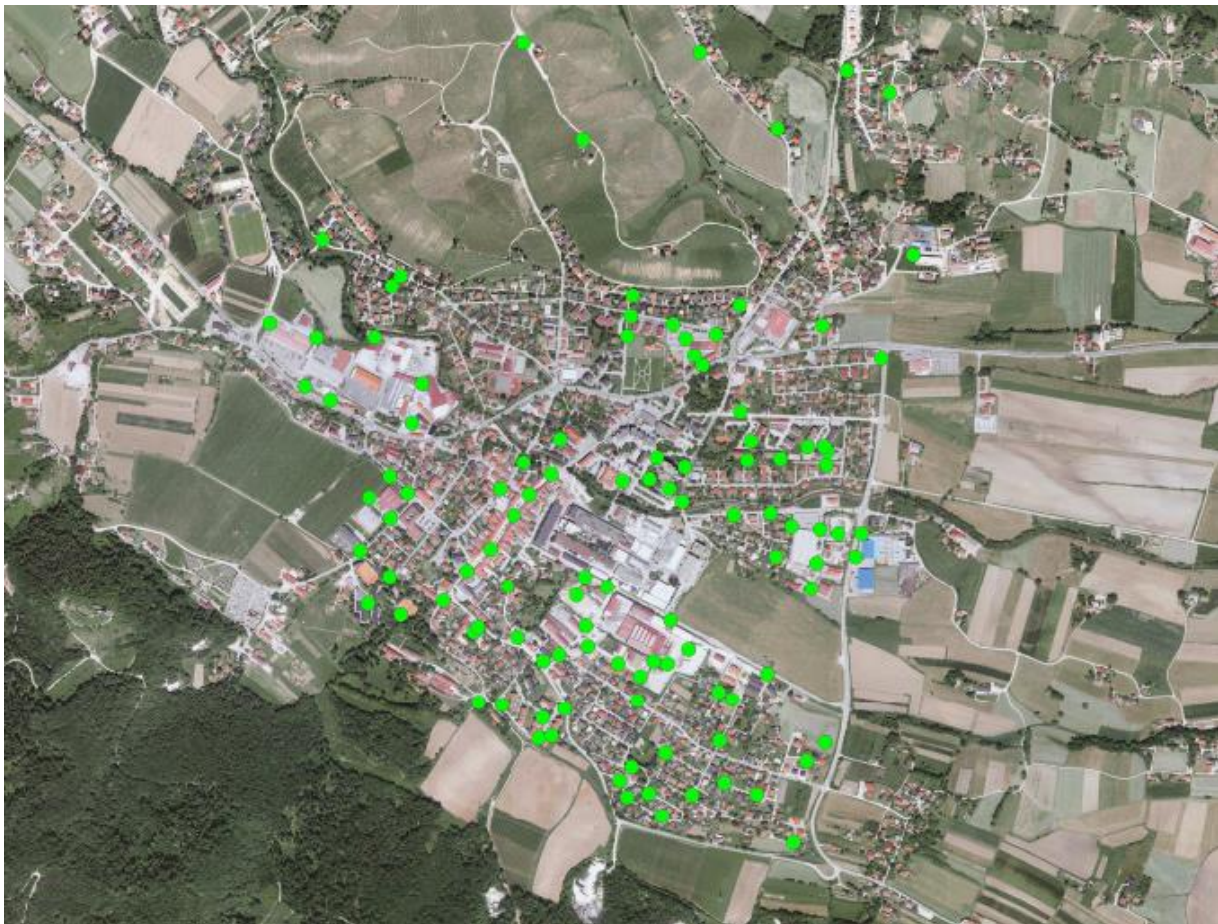
(Vzdrževanje javnih hidrantnih omrežij opredeljuje 38. člen Pravilnika o oskrbi s pitno vodo.)
... stroški vzdrževanja hidrantnega omrežja se krijejo iz občinskega proračuna.

Nova uredba, ki velja od 1.1.2013 tega ne predpisuje več.

Tabela 10: Javno hidrantno omrežje

ID VODOVODNEGA SISTEMA	ŠTEVILO HIDRANTOV NA OMREŽJU	ALI SISTEM ZAGOTAVLJA DOVOLJ POŽARNE VODE [DA/NE]	PREDVIDENI STROŠKI VZDRŽEVANJA ZA LETO 2013 [EUR/prebivalca*leto]	ŠTEVILO PRESKUSOV DELOVANJA HIDRANTOV [št./na leto]	KARTA HIDRANTNEGA OMREŽJA PRILOGA [DA/NE]
1376- Konjice	205	DA	-	-	DA
1377- Sp. Laže	1	DA	-	-	DA
1378- Tolsti vrh	2	DA	-	-	DA
1379- Zeče	2	DA	-	-	DA
1380- Kamna gora	29	DA	-	-	DA
1381- Špitalič	2	DA	-	-	DA
Skupaj=	241	-	0,41 EUR	1	-

Standard požarne varnosti in namestitve novih hidrantov se izvaja ob rekonstrukcijah vodovodnih omrežij skladno z dokumentacijo. Na slikah je prikazano javno hidrantno omrežje po posameznih vodovodnih sistemih, ki so v upravljanju JKP d.o.o. Slovenske Konjice.



Slika 3.1: Vodovodni sistem Slovenske Konjice (mesto) - Hidrantno omrežje



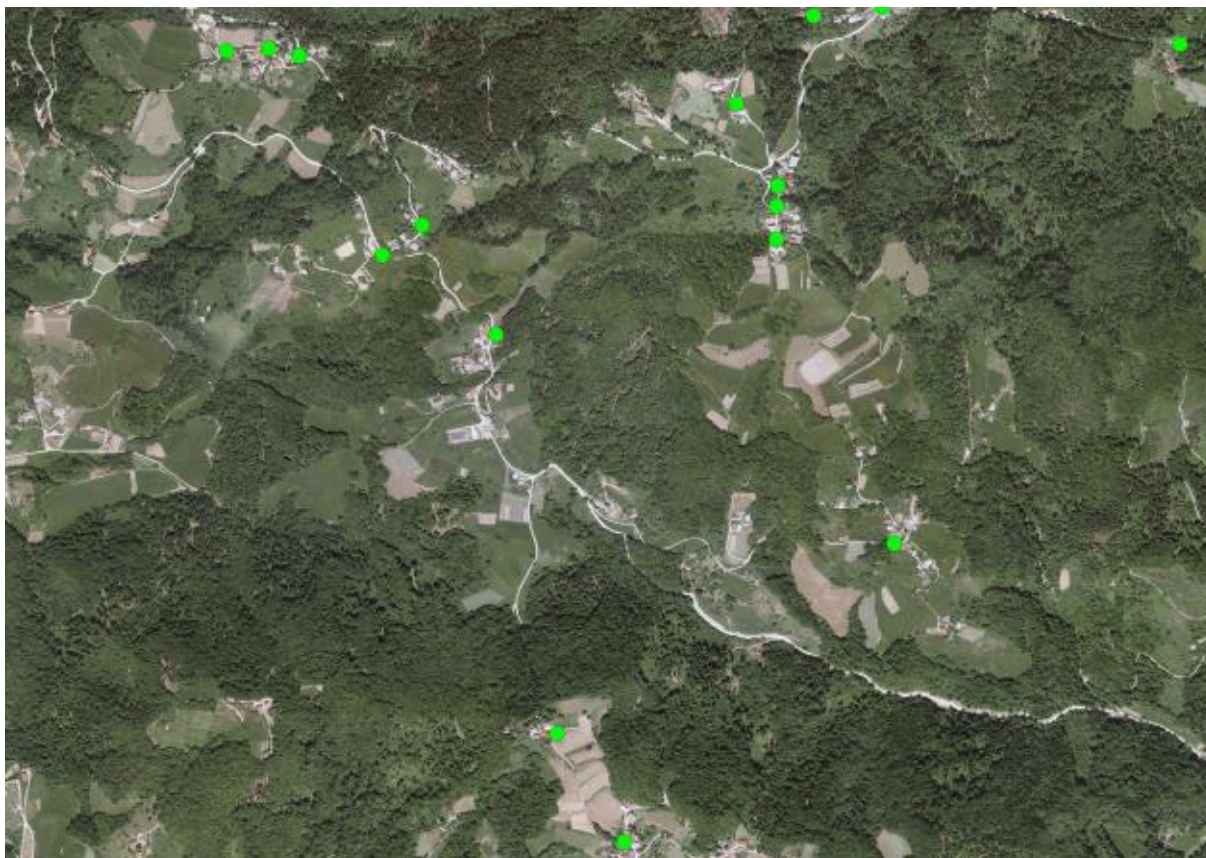
Slika 3.2: Vodovodni sistem Spodnje Laže - Hidrantno omrežje



Slika 3.3: Vodovodni sistem Tolsti Vrh - Hidrantno omrežje



Slika 3.4: Vodovodni sistem Zeče - Hidrantno omrežje



Slika 3.5: Vodovodni sistem KAMNA GORA - Hidrantno omrežje

4 VODNI VIRI PITNE VODE

4.1 OPIS

Opis vodnih virov, iz katerih se zagotavlja vodo za javni vodovod, vključno s kapaciteto in načinom varovanja je *podan v strokovnih hidroloških podlagah* – **Strokovne hidrološke podlage za pridobitev vodnega dovoljenja**, ki ga je za JKP d.o.o. Slovenske Konjice izdelalo podjetje GEO-HIDRO d.o.o. v letu 2005 in se nahaja v arhivu JKP d.o.o. Slovenske Konjice. Strokovne podlage so bile posredovane na MOP kot osnova za pridobitev vodne pravice. V nadaljevanju je v tabeli 11. za vsak vodni vir navedena odločba pristojnega organa o vodni pravici z datumom izdaje in trenutno maksimalno kapaciteto črpališča. Vpisan je tudi ID vodovodnega sistema.

4.2 Seznam vodnih virov (Tabela 11)

Tabela 11: Seznam vodnih virov

VIR PITNE VODE - IME	ID VODNEGA VIRA	X VODNEGA VIRA	Y VODNEGA VIRA	ID VODOVODNEGA SISTEMA	KOLIČINA ODVZETE VODE V LETU 2013 [m ³ /leto]	ŠTEVILKA ODLOČBE O VODNI PRAVICI
ZAJETJE CIMERMAN	666272	535669	129644	1376	941.226	35527-467/2004
VRTINE POLENE P1,P2,P4	-	-	-	1376	115.063	35527-462/2004
ZAJETJE GRAŠČINA	666273	532589	132411	1376	80.157	35527-85/2004
GOSPODIČNA 1	666289	531491	131555	1376	5.774	35527-461/2004
GOSPODIČNA 2	666288	531384	131432	1376	5.774	35527-461/2004
VRTINA C1 ŽIČE	666270	535936	129904	1376	102.901	35527-465/2004
VRTINA C2 ŽIČE	666277	535925	129937	1376	139.170	35527-465/2004
VRTINA C3 ŽIČE	666271	536108	129941	1376	168.087	35527-465/2004
VRTINA Z1 ZBELOVO	666257	541608	127866	1376	0	35527-466/2004
ZAJETJE NUNSKA GORA	666279	541465	126420	1376	8.559	35527-464/2004
NUNSKA GORA- VODELA (OKP)	-	540692	126615	1376	23.496	35527-463/2004
ZAJETJE POŽLEP	666168	542023	127987	1377	6.853	35527-78/2004
ZAJETJE PIKOVO	666174	532210	129965	1378	3.459	35527-76/2004
ZAJETJE ŠTARKLJA	-	529525	134336	1379	4.756	35527-80/2004
ZAJETJE ŠPITALIČ	-	530735	130360	1381	458	35527-83/2004
VODNI VIR TOPLICA	VO-KA CELJE	541218	128231	1376	15621	VODNI VIR VO-KA CELJE

*Opomba: Podatki za ime in ID vodnega vira naj bodo povzeti iz datotek: vodni_viri.xls in vodni_viri.shp, ki so dostopne na www.ijsvo.si/vodovod.

4.3 OZNAČEVANJE (Tabela 12)

ZAKONODAJA

V skladu z Zakonom o vodah (*Uradni list RS, št. 67/2002*) je za označevanje vodovarstvenih območij zadolžen izvajalec obvezne lokalne javne službe oskrbe s pitno vodo. Zakon o vodah je prinesel spremembo, da je za določanje vodovarstvenih območij pristojna država, ki z uredbo določi vodovarstveno območje. Za območja, za katera državna uredba še ni bila sprejeta, so do sprejetja državne uredbe v veljavi obstoječi občinski odloki.

Po veljavnih občinskih odlokih v občini Slovenske Konjice, sta za varovanje pitne vode bila sprejeta dva občinska odloka :

ODLOK o varovanju pitne vode v zajetju CIMERMAN (Ur.l. RS št. 71/98)

ODLOK o varovanju območja izvira pitne vode zajetja SKRBINŠEK Konjiška vas (Ur.l. RS št. 39/95)

Vodovarstvena območja so označena z ustreznimi tablami. Nadzor nad vodovarstvenimi območji se izvaja po planu HACCP sistema. V primeru, da se odkrije kakršnakoli nepravilnost, ukrepamo z obveščanje občinske komunalne inšpekcije.

V letu 2012 se je izvedlo novo označevanje vseh vodooskrbnih objektov in vodovarstvenih območjih.

Tabela 12: Označevanje vodnih virov

ID VODNEGA VIRA	PREDPIS O ZAVAROVANJU (DATUM IN OBJAVA)	VODOVARSTVENO OBMOČJE DA/NE	OBSTOJEČE ŠTEVLO OZNAK VODOVARSTVENIH OBMOČIJ [št.]	NOVE OZNAKE VODOVARSTVENIH OBMOČIJ [št.]*	KOMENTAR
1376	ODLOK (Ur.l. RS št. 71/98)	DA	2	-	
1377		NE	-	-	Ni zakonske podlage
1378		NE	-	-	Ni zakonske podlage
1379		NE	-	-	Ni zakonske podlage
1380		NE	-	-	Ni zakonske podlage
1381		NE	-	-	Ni zakonske podlage

*Opomba: Nove oznake so oznake v skladu s Pravilnikom o kriterijih za označevanje vodovarstvenega območja in območja kopalnih voda (Uradni list RS, št. 88/2004.)

5 ZASEBNI VODOVODI NA OBMOČJU OBČINE

5.1 Vzpostavljene evidence zasebnih vodovodov

ZAKONODAJA

Nova Uredba o oskrbi s pitno vodo v 8. členu navaja, da morajo lastniki zasebnega vodovoda skleniti pogodbo o upravljanju zasebnega vodovoda s pravno ali fizično osebo in o upravljavcu zasebnega vodovoda pisno obvestiti občino. Občina zagotavlja vodenje evidence upravljavcev javnih vodovodov na svojem območju.

V 18. Členu Uredba navaja, da se iz javnega vodovoda lahko za lastno oskrbo s pitno vodo oskrbuje tudi zasebni vodovod v skladu s prvim odstavkom tega člena.

Na območju Občine Slovenske Konjice delujeje naslednji zasebni vodovodni sistemi

- GRAČIČ-BEZINA
- KONJIŠKA VAS
- POLENE
- PRISTAVA - PRELOGE

5.2 PODATKI O ZASEBNIH VODOVODNIH SISTEMIH (Tabela 14)

Navodilo:

Poglavje je namenjeno opisu vodovodov, ki še niso v upravljanju izvajalca javne službe, pa bodo v skladu s z Uredbo morali biti do konca leta 2015 in zasebnih vodovodov, ki oskrbujejo manj kot 50 PE. Upravljavci zasebnih vodovodnih sistemov so morali do 31. decembra 2006 zagotoviti evidence v skladu s četrtem odstavkom 33. člena Pravilnika o oskrbi s pitno vodo.

Prevzem zasebnih vodovodov do leta 2015:

Prevzem zasebnih vodovodov bi se po trenutno veljavni zakonodaji naj izvedel do leta 2015. Odgovornost imenovanja upravljavca in prevzem zasebnega vodovoda v upravljanje s strani izvajalca javne službe je na strani lokalne skupnosti.

Kot upravljavec javnega vodovodnega sistema Slovenske Konjice je JKP d.o.o. upravljavcem zasebnih vodovodnih sistemov že ponudil pomoč pri vzpostavitvi evidenc, HACCP sistema, izpolnjevanju zakonodaje. Upravljavci zasebnih vodovodov in njihovi odbori so to do sedaj večinoma zavračali. Velja namreč prepričanje, da JKP d.o.o. Slov. Konjice kot upravljavec javnih vodovodov v občini, in občina Slovenske Konjice, hočeta ljudem odvzeti nekaj, kar so pred 20 ali več leti gradili (tudi) z lastnimi sredstvi.

Prevladuje strah, da bo cena vode s tem višja, da JKP d.o.o. ne bo dobro opravljal dela in naloge. Glede cene storitve imajo uporabniki tudi prav, saj je potrebno v okviru javne službe plačati strošek vodarine ter vse zakonsko predpisane dajatve, davke in prispevke.

Evidence o lokalnih vodovodnih sistemih so bile v letu 2013 predane na Občino Slovenske Konjice, ki je v tem letu pristopila k urejanju vodnih dovoljenj in nultege katastra za posamezne lokalne vodovodne sistema. Stališče predstavnikov in lastnikov navedenih lokalnih vodovodnih sistemov je, da se organizirajo v vodovodne zadrage in s sistemom upravljajo sami.

5.3 Osnutek načrta za prevzem

V primeru, da bi se lokalni vodovodni sistem želel priključiti trenutno edinemu uradnemu upravljavcu GJI v občini Slovenske Konjice torej JKP d.o.o. Slovenske Konjice, bi se prenos vršil na podlagi načrta o prevzemu vodovodnega sistema.

Prevzem javnega vodovoda in objektov v upravljanje izvajalcu javne službe je definiran v 18. in 19. členu Odloka o načinu opravljanja lokalne gospodarske javne službe oskrbe s pitno vodo v Občini Slovenske Konjice (U.I. RS, št. 112/2013).

Prenos zasebnih vodovodov Načrt poteka prevzema zasebnih vodovodnih sistemov bo natančneje določen in definiran z Odlokom o oskrbi s pitno vodo v Občini Slovenske Konjice. Odlok je trenutno še v pripravi.

Obstoječi vodovod (zasebni, lokalni ali vaški vodovod, ipd.), ki ni v lasti posamezne občine, se lahko prenese v lastništvo posamezne občine z medsebojno pogodbo med dosedanjim lastnikom ter občino. V pogodbi se določijo vse njune medsebojne obveznosti.

Za prenos vodovodnega sistema v last občine in upravljanje izvajalcu obvezne gospodarske javne službe, morajo biti izpolnjeni naslednji pogoji:

- vodovod, ki se predaja, mora imeti vso potrebno dokumentacijo (projekt izvedenih del, če je izdelan, elaborat geodetskega posnetka, popis in načrt omrežja, objektov in naprav, evidenco priključkov uporabnikov, vodno dovoljenje in predlog odloka o zaščiti vodnega vira);
- vodovod, ki se predaja, mora ustrezati določilom odloka in navodilom o tehnični izvedbi in uporabi omrežja, objektov in naprav;
- izdelana mora biti evidenca osnovnih sredstev s finančnim ovrednotenjem;
- pred postopkom o prevzemu se mora izvršiti terenski pregled obstoječega vodovoda in narediti zapisnik o pomanjkljivostih na vodovodnem sistemu, ki je osnova za pripravo programa sanacije;
- sprejet in ocenjen mora biti program sanacije, avtomatizacije in razvoja vodovoda, izdelana ocena stroškov ter zagotovljena sredstva za potrebno sanacijo vodovoda;
- na vseh odjemnih mestih vodovoda morajo biti v roku 3 mesecev od prevzema vodovoda v zunanjih vodomernih jaških vgrajeni obračunski vodomeri, ki morajo biti pregledani in žigosani, skladno z veljavnimi predpisi o meroslovnih zahtevah za vodomere; tip vodomera mora ustrezati zahtevam izvajalca javne službe;
- zunanji vodomerni jaški morajo biti dostopni in grajeni skladno s Tehničnim pravilnikom;
- urejene morajo biti vse služnostne pogodbe ali lastništvo za zemljišča na katerih se nahajajo objekti in naprave;
- urejena morajo biti vsa lastniška razmerja med dosedanjimi lastniki in občino, povezana z infrastrukturo, ki je predmet pogodbe;
- postopek prevzema vodovoda mora biti izpeljan dokumentirano z zapisniki o primopredaji.

Občina prevzete vodovodne sisteme v skladu s pogodbo preda upravljavcu v upravljanje in najem.

6 Zdravstvena ustreznost pitne vode v javnem vodovodnem sistemu

V tem poglavju je opisan sistem zagotavljanja zdravstvene ustreznosti pitne vode in nadzora zdravstvene ustreznosti pitne vode v javnih vodovodnih sistemih, ki so v upravljanju JKP d.o.o. Slovenske Konjice..

V letu 2000 je Slovenija sprejela Zakon o zdravstveni ustreznosti živil in izdelkov ter snovi, ki prihajajo v stik z živili (Ur.l. RS, št. 52/2000), ki med drugim zahteva, da nosilci dejavnosti oskrbe s pitno vodo v notranjem nadzoru spremljajo in zagotavljajo njeno zdravstveno ustreznost v vseh fazah proizvodnje in prometa na osnovah **systema HACCP**

S tem se je **odgovornost za varno in nemoteno oskrbo s pitno vodo** prenesla na nosilca dejavnosti, ki mora sistem HACCP vzpostaviti glede na sedem poglavitnih načel, ki so osnovno vodilo za postavitve sistema v praksi.

Načela HACCP sistema so:

- **Analiza – identifikacija možnega tveganja** pri vsaki sestavini proizvoda pri vseh fazah proizvodnje, ki lahko prizadanejo varnost končnega proizvoda
- **Določitev kritičnih kontrolnih točk (KKT)**, ki jih je treba nadzirati za odpravo tveganja oziroma verjetnost določenih dogodkov (npr. kontaminacije s surovino, transportom, skladiščenjem)
- **Določitev mejnih vrednosti za vsako (KKT)** (npr. št. mikrobov, temperatura, ...)
- **Nadzor nad vsako (KKT)** (monitoring sistema KKT)
- **Korekcijski postopki** v primeru ugotovitve nepravilnosti ali odstopanja v KKT
- **Vzpostavitev verifikacijskih postopkov HACCP načrta**
- **Vodenje in shranjevanje zapisov** (dokumentiranje in shranjevanje)

Skladno s Pravilnikom o pitni vodi (Ur.l. RS št. 19/04, 35/04, 26/06 in 92/06) mora vsak upravljavec za vsak vodovodni sistem imeti izdelan HACCP načrt po katerem izvaja nadzor kakovosti pitne vode v javnem vodovodnem sistemu.

Vsebina HACCP dokumenta po katerem se na JKP d.o.o. Slovenske Konjice izvaja dejavnost oskrbe s pitno vodo je naslednja:

- I. SP01-HACCP »Poslovník sistema kakovosti HACCP«
- II. SP02-HACCP »Opis vodovodnih sistemov«
- III. SP03-HACCP »Analiza tveganja in preventivni ukrepi«
- IV. SP04-HACCP »Določitev KKT in KT, Monitoring KKT, Vzorčenje«
- V. SP05-HACCP »SHP Spremljajoči Higienski Program«
- VI. SP06-HACCP »Verifikacija sistema in vodenje dokumentacije«
- VII. SP07-HACCP » Načrt delovanja ob izrednih dogodkih«
- VIII. SP08-HACCP »Načrt obveščanja uporabnikov«

Področje uporabe HACCP dokumenta je povezana s tehnološkim procesom oskrbe s pitno vodo od zajetij preko transporta (prečrpavanje, obdelava) vse do uporabnika.

Glavni namen vzpostavitve in izvajanja HACCP sistema je preventivni notranji nadzor nad kvaliteto pitne vode, ki omogoča prepoznavanje, oceno tveganja, ukrepanje in vzpostavitev stalnega nadzora nad morebitnimi prisotnimi dejavniki tveganja (mikrobiološkimi, kemičnimi, fizikalnimi dejavniki), ki lahko predstavljajo potencialno nevarnost za zdravje ljudi.

Za potrebe JKP d.o.o. vzorčenje izvaja Zavod za zdravstveno varstvo Celje, ki sodeluje s Komisijo za pitno vodo na Inštitutu za varovanje zdravja RS, z Zdravstvenim inšpektoratom RS, Uradom za kemikalije RS, Upravo RS za varstvo pred sevanji in predstavnikom nas, upravljavcev.

Vsako leto se pripravi načrt vzorčenja za naslednje leto, ki določa mesta vzorčenja, pogostost vzorčenja, vzorčevalce in laboratorij, ki izvaja preizkušanje vzorcev.

6.1 Notranji nadzor kakovosti pitne vode – plan vzorčenja (Tabela 15)

Tabela 15: Notranji nadzor kakovosti pitne vode

ID VODOVODNEGA SISTEMA (IME SISEMA)	IZVAJALEC NOTRANJEGA NADZORA (IZVAJALEC VZORČENJA)	PREDVIDENO ŠTEVILO ODVZETIH VZORCEV ZA LETO 2013	HACCP NAČRT [DA/NE]
1376 (Slov. Konjice)	JKP d.o.o. (ZZV CELJE)	72 *(48 Mb, 24 Ke)	DA
1377 (Sp. Laže)	JKP d.o.o. (ZZV CELJE)	14 *(10 Mb, 4 Ke)	DA
1378 (Tolsti Vrh)	JKP d.o.o. (ZZV CELJE)	14 *(10 Mb, 4 Ke)	DA
1379 (Zeče)	JKP d.o.o. (ZZV CELJE)	14 *(10 Mb, 4 Ke)	DA
1380 (Kamna Gora)	JKP d.o.o. (ZZV CELJE)	8 *(6 Mb, 2 Ke)	DA
1381 (Špitalič)	JKP d.o.o. (ZZV CELJE)	18 *(12 Mb, 6 Ke)	DA

*Mb-mikrobiološka analiza vzorca, Ke- Kemijska analiza vzorca

6.2 Odvzemna mesta vzorčenja pitne vode

ID VODOVODNEGA SISTEMA : 1376 SLOVENSKE KONJICE

Odvzemna mesta za jemanje vzorcev pitne vode v okviru državnega monitoringa:

- ⇒ Osnovna šola Pod goro
- ⇒ Vrtec Slomškova Slovenske Konjice
- ⇒ Osnovna šola Tepanje
- ⇒ Vrtec Loče
- ⇒ Osnovna šola Loče
- ⇒ Osnovna šola Ob Dravinji
- ⇒ Osnovna šola V parku

Odvzemna mesta za jemanje vzorcev pitne vode v okviru notranjega nadzora:

- ⇒ Dom TO – Konjičanka
- ⇒ Bistro Panda Mercator
- ⇒ Bife Valand Loče
- ⇒ Vrtec Slomškova
- ⇒ OŠ tepanje
- ⇒ OŠ Pod goro

ID VODOVODNEGA SISTEMA : 1377 SPODNJE LAŽE

Odvzemno mesto za jemanje vzorcev pitne vode v okviru notranjega nadzora:

- ⇒ Stanovanjska hiša Brdnik Ivan, Spodnje Laže 2a

ID VODOVODNEGA SISTEMA : 1378 TOLSTI VRH

Odvzemno mesto za jemanje vzorcev pitne vode v okviru notranjega nadzora:

- ⇒ Vodohran Tolsti vrh
- ⇒ Stanovanjska hiša Zorko, Tolsti Vrh 2a

ID VODOVODNEGA SISTEMA : 1379 ZEČE

Odvzemno mesto za jemanje vzorcev pitne vode v okviru notranjega nadzora:

- ⇒ Stanovanjska hiša Rušnik Karel Zeče 9a
- ⇒ Stanovanjska hiša Žnidar Zeče 3

ID VODOVODNEGA SISTEMA : 1380 KAMNA GORA

Odvzemno mesto za jemanje vzorcev pitne vode v okviru notranjega nadzora:

- ⇒ Vodohran DRAMLJE - Straža na gori

ID VODOVODNEGA SISTEMA : 1381 ŠPITALIČ

Odvzemno mesto za jemanje vzorcev pitne vode v okviru notranjega nadzora:

- ⇒ Osnovna šola ŠPITALIČ

6.3 Parametri vzorčenja pitne vode – notranji nadzor

Redna mikrobiološka preizkušanja zajemajo:

- Koliformne bakterije
- Escherichia coli
- Število kolonij pri 22°C
- Število kolonij pri 37°C

Občasna mikrobiološka preizkušanja zajemajo dodatno še:

- **Enterokoki**
- **Clostridium perfringes (s porami)**

Redna kemična preizkušanja zajemajo:

- Vonj
- Motnost
- Barva
- pH
- Elektroprevodnost
- Oksidativnost
- Klorid
- Amonij
- Nitrat

Občasna kemična preizkušanja zajemajo dodatno še :

- **THM**

6.4 Rezultati vzorčenja pitne vode za leto 2013

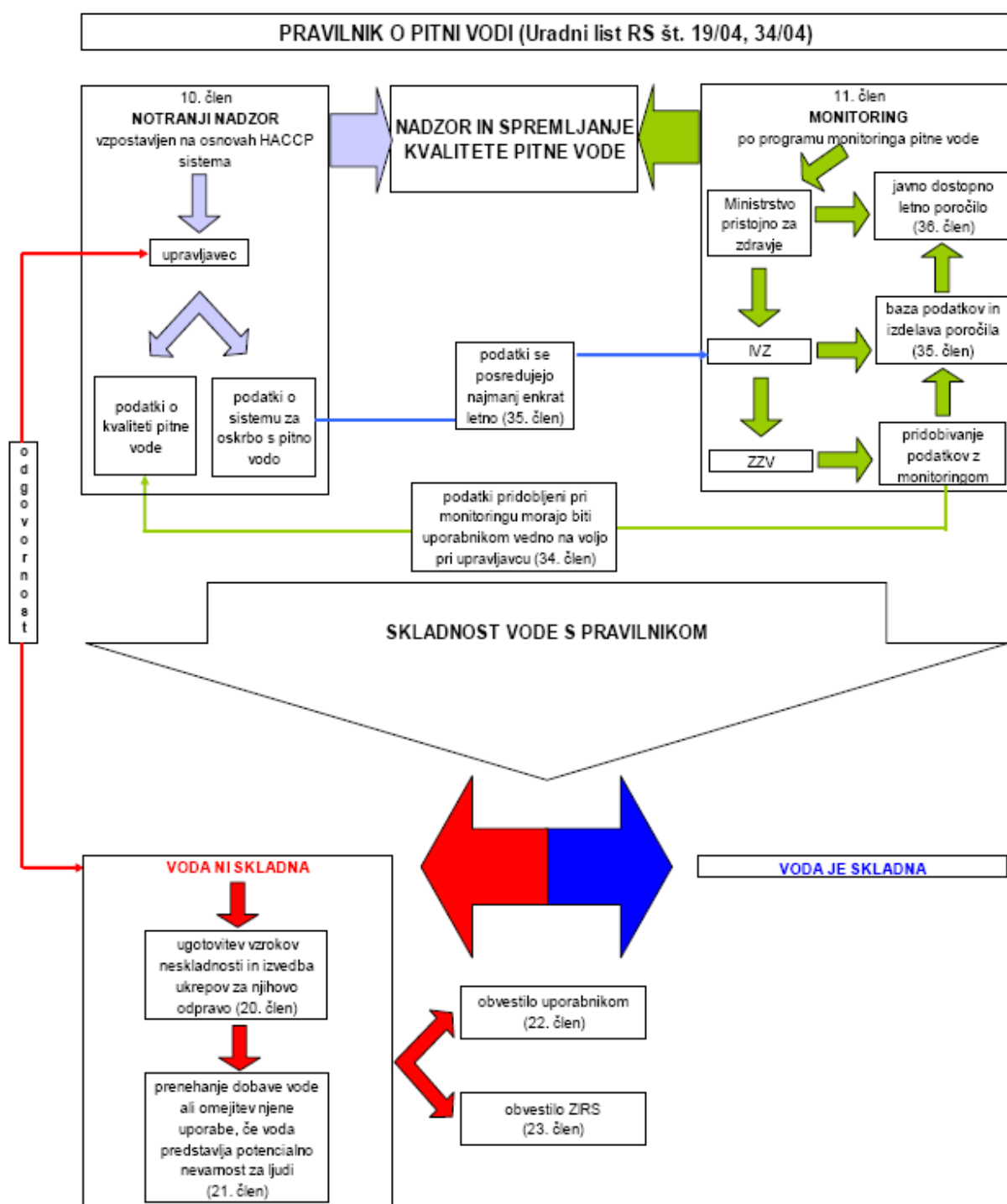
Notranji nadzor za leto 2013 - javni vodovodi v upravljanju JKP d.o.o Slovenske Konjice

VODOVODNI SISTEM (oskrbovalno območje)	Mikrobiološke analize (MB)			Kemijske analize (KE)		
	Skupno št. MB vzorcev	Število neustreznih MB vzorcev	Ime neskladnega parametra	Skupno št. KE vzorcev	Število neustreznih KE vzorcev	Ime neskladnega parametra
SLOVENSKE KONJICE	48	2	Koliformne b.	24	0	Skladno
TOLSTI VRH	10	0	Skladno	4	0	Skladno
ZEČE-ŠTARKLJA	10	1	Št.kolonij 36°C	4	0	Skladno
SPODNJE LAŽE	10	0	Skladno	4	0	Skladno
ŠPITALIČ	10	0	Skladno	4	0	Skladno
KAMNA GORA	6	0	Skladno	2	0	Skladno
SKUPAJ	94	3	-	42	0	-

Državni monitoring za leto 2013 - javni vodovodi v upravljanju JKP d.o.o. Slovenske Konjice

VODOVODNI SISTEM (oskrbovalno območje)	Mikrobiološke analize			Kemijske analize		
	Skupno št. MB vzorcev	Število neskladnih MB vzorcev	Ime neskladnega parametra	Skupno št. KE vzorcev	Število neskladnih KE vzorcev	Ime neskladnega parametra
SLOVENSKE KONJICE	17	0	Skladno	17	0	Skladno
TOLSTI VRH	2	0	Skladno	2	0	Skladno
ZEČE - ŠTARKLJA	2	0	Skladno	2	0	Skladno
SPODNJE LAŽE	2	0	Skladno	2	0	Skladno
Skupaj	23	0	-	23	0	-

Trdota pitne vode v vodovodnem sistemu Slov. Konjice znaša 13,9 °N (Nemških stopinj).
(mehka voda: 0- 8 °N, srednje trda 8- 15 °N , trda 15- 21 °N , zelo trda nad 21 °N)



Slika: Shematski prikaz nadzora nad kakovostjo pitne vode

7 Obveščanje uporabnikov storitev javne službe o pogojih s pitno vodo

JKP d.o.o. kot upravljavec javnega vodovodnega sistema skrbi za redno obveščanje in informiranje uporabnikov storitev javne službe o pogojih in stanju oskrbe s pitno vodo preko medijev (Radio ROGLA, NOVICE, spletne strani www.jkp-konjice.si , modre številke 080 8758, osebno obveščanje po Fax-u in E-pošti ter telefonu).

Obveščanja se poslužujemo v primerih izpada delovanja sistema (zaradi vzdrževalnih del, okvar), ob morebitnem pomanjkanju vode v sušnih obdobjih, v primeru neustreznih vzorcev pitne vode in v drugih primerih omejene rabe vode.

Enkrat letno predvidoma v aprilu, v skladu s Pravilnikom o oskrbi s pitno vodo v lokalnem časopisu »NOVICE« objavimo rezultate analiz pitne vode javnih vodovodnih sistemov, ki so v upravljanju JKP d.o.o Slov. Konjice, za preteklo leto.

O kvaliteti pitne vode, ki jo zagotavlja izvajalec javne službe, JKP d.o.o. Slovenske Konjice, je obveščen tudi odbor za varstvo uporabnikov javnih dobrin in občinski svet občine Slovenske Konjice.

V primeru omejitve ali prepovedi uporabe pitne vode (izredne razmere) se obvešča preko RADIO ROGLA, oglasnih desk, odzivnika številke 080 87 58 in spletnih strani www.jkp-konjice.si.

Za obveščanje ob izrednih razmerah (omejitev ali prepoved uporabe pitne vode) ter v primeru izvajanja planiranih vzdrževalnih del, zaradi katerih lahko prihaja do večurnih prekinitev ali motenj pri oskrbi s pitno vodo, imamo na JKP d.o.o. Slovenske Konjice za vseh pet vodovodnih sistemov v okviru HACCP dokumentacije izdelan »Načrt obveščanja uporabnikov«, ki vsebuje seznam pomembnejših javnih objektov (šole, vrtci, zdravstveni domovi), restavracij, polnilnic vode in prehrambenih obratov, ki jih v teh primeri še posebej obveščamo preko elektronske pošte, telefonskih klicev ali s pošiljanjem Fax sporočil.

Pravilnik o pitni vodi določa, da je IVZ upravljavec zbirke podatkov o javnih vodovodnih sistemih in skladnosti pitne vode. Bazo podatkov o skladnosti pitne vode predstavljajo podatki, pridobljeni z monitoringom. Upravljavci so dolžni IVZ najmanj enkrat letno sporočati podatke o sistemih za oskrbo s pitno vodo. IVZ pripravi letno poročilo o pitni vodi v Republiki Sloveniji za preteklo leto najpozneje do 31. maja. Poročilo posreduje ministrstvu, pristojnemu za zdravje. Letno poročilo zajema podatke za leto poročanja in pretekla tri leta. Poročilo je javno.

Tabela: Obveščanje uporabnikov

Člen* VZROK	Časovna opredelitev	Obvezni načini obveščanja
9. člen Neskladnost zaradi hišnega vodovodnega omrežja	Čim prej, a najkasneje v sedmih dneh	<ul style="list-style-type: none"> • Osebno ** • Obvestilo na oglasni deski večstanovanjskih stavb • obvestilo upravniku večstanovanjske zgradbe
21. člen Omejitev ali prepoved uporabe	Čim prej, a najkasneje v dveh urah (obvešča se vsak dan do preklica) ****	<ul style="list-style-type: none"> • lokalni radio RADIO ROGLA • RODIO Štajerski val (1!) • oglasne deske občin in krajevnih skupnosti • odzivnik brezplačne št. 080 87 58 • spletna stran www.jkp-konjice.si
22. člen Izvajanje ukrepov za odpravo vzrokov neskladnosti	Čim prej, a najkasneje v enem dnevu ****	<ul style="list-style-type: none"> • lokalni radio RADIO ROGLA • RODIO Štajerski val (1!) • oglasne deske občin in krajevnih skupnosti • odzivnik brezplačne št. 080 87 58 • spletna stran www.jkp-konjice.si
31. člen Obveščanje o dovoljenem odstopanju	Čim prej po pridobitvi dovoljenja, a najkasneje v sedmih dneh . ****	<ul style="list-style-type: none"> • lokalni radio RADIO ROGLA • RODIO Štajerski val (1!) • oglasne deske občin in krajevnih skupnosti • odzivnik brezplačne št. 080 87 58 • spletna stran www.jkp-konjice.si
34. člen Letno obveščanje uporabnikov o načinu in rokih obveščanja in seznanitev uporabnikov z letnim poročilom.	Enkrat letno, v začetku novega koledarskega leta oz. do 31.3.	<ul style="list-style-type: none"> • TEDNIK NOVICE • Osebno** • spletna stran www.jkp-konjice.si

* Člen Pravilnika o pitni vodi (Ur. list RS št. 19/04 , 35/04, 26/06,92/06 in 25/09)

** Osebno: kratek dopis, ki se izroči uporabniku hkrati s položnico ali neposredno v nabiralnik

*** Oglasne deske: obveščanje na oglasnih deskah občin in krajevnih skupnosti, kjer so tudi sicer objavljene pomembne informacije

**** uporabnike se obvesti tudi po prenehanju omejitev ali prepovedi uporabe pitne vode, izvajanja ukrepov oz. dovoljenem odstopanju

(1!) Velja samo za vodovodni sistem KAMNA GORA

Opomba: Podatki o rezultatih laboratorijskih preizkusov pitne vode, pridobljeni pri monitoringu, so uporabnikom vedno na razpolago pri upravljavcu (34.člen)

8 NAČRT ZMANJŠEVANJA VODNIH IZGUB

S ciljem nadaljnega zmanjševanja vodnih izgub in da bi zkrajšali čas odkrivanja okvar na vodovodnem omrežju, smo pripravili načrt v katerem so predvideni:

- Temeljita analiza baze odjemnih mest in odkrivanje neevidentiranih priključkov
- Nadgradnja nultege katastra javnih vodovodnih sistemov (lociranje in snemanje še neevidentiranih cevovodov javnega vodovodnega sistema)
- Statistično spremljanje okvar na vodovodnem omrežju in opredelitev kritičnih odsekov pri katerih prihaja do največjih izgub vode v sistemu
- Redna kontrola vodooskrbnih objektov, naprav in armatur v objektih (kontrola plovnih ventilov, tlačnih vodov, črpalk, prelivov, izpustov itd)
- Ureditev merilne opreme na dotokih in iztokih vodooskrbnih objektov
- Izgradnja merilnih jaškov za spremljanje pretokov in porabe vode po posameznih odsekih, vaseh, naseljih, ulicah
- Ureditev telemetrijskega nadzora nad vodooskrbnimi objekti in merilnimi jaški ter on-line spremljanje meritev (pretoka, tlaka, nivoja vode)
- Sistematično odkrivanje okvar na vodovodnem omrežju v sodelovanju z zunanjimi inštitucijami (npr. Diagnostika Plevnik, Andotehna,...)
- Nakup sodobnejše opreme za odkrivanje okvar na šum
- Nakup prenosnega merilca pretoka in izvajanje meritev pretoka na primarnih odsekih vodovodnega omrežja večjih presekov
- Usposabljanje lastnega kadra za sistematično odkrivanje zahtevnejših okvar
- Redno nadziranje in spremljanje vodovodnega omrežja
- Vzpostavitev učinkovitega nadzora nad odvzemom vode iz hidrantnega omrežja
- Redna menjava in popisovanje stanja vodomero (terminali, črtna koda, plombe)

V letu 2015 nameravamo največ aktivnosti izvajati predvsem na vzpostavitvi preostalega, še manjkajočega katastra javnega vodovodnega omrežja in pristopiti k temeljiti analizi že obstoječega katastra cevovodov. (analiza tras od iztoka iz vodooskrbnega objekta do uporabnika). Prav tako želimo v sklopu rapoložljivih finančnih sredstev nadgrajevati obstoječi sistem telemetrije, povečati nadzor nad merilnimi jaški in s tem še dodatno izboljšati bilanco vodnih izgub glede na pretekla leta.

V letu 2008/2011 smo z učinkovito diagnostiko (telemetrija, aqualink, koleratorji) in obnovo cca. 15 km cevovodov uspeli zmanjšati vodne izgube za cca. 15 % - 18 %.

Z namenom učinkovitega spremljanja vodovodnih sistemov in izgub smo v letu 2009/2010 prešli na novejši in učinkovitejši telemetrijski (GPRS) nadzorni sistem, ki nam omogoča sprotno spremljanje pretokov, tlakov in nivojev vodostaja v vodohranih. S tem smo povečali nadzor nad porabo po posameznih odsekih, ter omogočili hitrejše in učinkovitejše odpravljanje okvar na vodovodnem omrežju.

Prikrite okvare na vodovodnem omrežju odkrivamo s posebnimi diagnostičnimi metodami, kot so postavljanje korelatorjev, merjenje šuma, merjenje pretokov, polnjenje cevovoda s plinom in iskanje puščajočega mesta z indikatorjem plina. Tovrstne storitve izvajamo v sodelovanju z zunanjim izvajalcem.

Za učinkovit nadzor in lažje odpravljanje vodnih izgub predvidevamo v naslednjem letu namestiti dodatne merilce pretoka in impulzne vodomere na glavnih vodovodnih odsekih – vejah. Pri ugotavljanju dejanskih izgub v sistemu je zelo pomemben tudi učinkovit nadzor nad odvzemi vode iz HIDRANTEGA omrežja.

V letu 2012 smo povečali tudi nadzor nad odjemom pitne vode iz hidrantnega omrežja, ki ga izvajajo PGD, prostovolna gasilska društva, na način, da so se pri večini društev uredila merilna odjemna mesta na hidrantih v neposredni bližini gasilskih društev. Z društvi smo se tudi dogovorili o sporočanju slehernega odvzema vode iz hidrantnega omrežja.

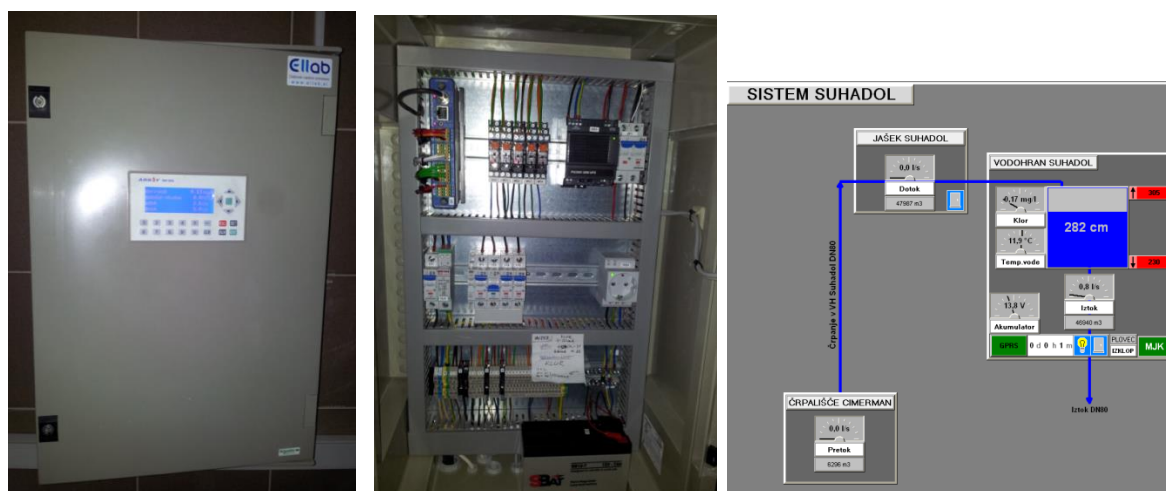
V letu 2013 smo pričeli z izvajanjem preizkušanja celotnega javnega hidrantnega omrežja in hkrati nadzemne hidrante opremili z opozorilnimi nalepkami o prepovedi odvzema vode.

Z vlaganjem v novo telemetrijsko opremo objektov in izgradnjo dodatnih merilnih jaškov v katere smo namestili merilnike pretokov in telemetrijske naprave Aqualink »Jordan« smo povečali nadzorom nad porabo in trenutnimi pretoki primarnega kot sekundarnega vodovodnega omrežja. Na podlagi pridobljenih podatkov iz telemetrije in učinkovite izvedbe analiz pretokov ter tlakov v omrežju smo v letu 2013, uspeli količino načrpane vode zmanjšati za kar 259.515m³, kar znaša v povprečju dnevno 8,2 (l/s) ali 711(m³/dan).

V letu 2014 semo aktivnosti na področju zmanjševanja izgub uspešno nadaljevali. Namestili smo nekaj dodatnih merilnih mest na sekundarnem vodovodnem omrežju in jih dodatno opremili z napravami Aqualink Jordan. Z nočnimi akcijami in meritvami, ki smo jih izvajali na sekundarnem omrežju smo tudi v letu 2014 odkrili kar nekaj prikritih okvar na javnem vodovodnem omrežju, tako, da smo v prvi polovici leta 2014 količino načrpane vode še dodatno zmanjšali.



Slika: Naprava za telemetrijsko spremljanje pretokov AquaLink »Jordan«



Slika: Oprema za telemetrijski nadzor in T-Wiew SCADA sistem »Ellab«

8.1 Vodna bilanca (Tabela 16)

Tabela 16: Vodna bilanca za vse vodovodne sistema v upravljanju JKP d.o.o. Slovenske Konjice

Sklopi vodne bilance za vodovod vpišite ID vodovoda in količine vode				
Vtok v vodovodni sistem [m ³ /leto] 1.661.186 (52,,67 l/s)	Avtorizirana poraba [m ³ /leto] 1.194.235	Obračunana avtorizirana poraba [m ³ /leto]	Obračunana merjena poraba (vključujoč izvoz vode) [m ³ /leto]	Prodane vode [m ³ /leto] 738.782
			Obračunana nemerjena poraba [m ³ /leto] 0	
	Vodne izgube [m ³ /leto] 466.951	Nebračunana avtorizirana poraba [m ³ /leto]	Neobračunana merjena poraba (vključujoč izvoz vode) [m ³ /leto]	Neprodane vode [m ³ /leto] 922.404
			Neobračunana nemerjena poraba [m ³ /leto]	
	Vodne izgube [m ³ /leto] 466.951	Navidezne izgube [m ³ /leto]	Neavtorizirana poraba [m ³ /leto]	
			Nenatančnost meritev [m ³ /leto]	
		Dejanske izgube [m ³ /leto]	Dejanske izgube na vodih surove vode in na sistemih za obdelavo vode (če obstajajo) [m ³ /leto]	
			Puščanje na transportnih in razdelilnih vodih [m ³ /leto]	
		Puščanje in prelivi na transportnih in/ali razdelilnih vodohranih [m ³ /leto]		
		Puščanje na priključkih do merilnega mesta [m ³ /leto]		

- Podatki so vpisani iz evidenc za leto 2013

Pregled prodane vode po naseljih za obdobje od 1.1.2012 do 31.12.2012

NASELJE - RAJON	STORITEV	NAZIV	KOLIČINA (m³)
BEZINA	Gospodinjstvo	VODARINA	4070
BLATO	Gospodinjstvo	VODARINA	405
BRDO	Gospodinjstvo	VODARINA	4472
BREG PRI KONJICAH	Gospodinjstvo	VODARINA	8269
BREZJE PRI LOČAH	Gospodinjstvo	VODARINA	7080
DOBRAVA PRI KONJICAH	Gospodinjstvo	VODARINA	3123
DOBRNEŽ	Gospodinjstvo	VODARINA	6046
DRAŽA VAS	Gospodinjstvo	VODARINA	29690
GABROVLJE	Gospodinjstvo	VODARINA	1384
KAMNA GORA	Gospodinjstvo	VODARINA	3224
KLOKOČOVNIK	Gospodinjstvo	VODARINA	7647
KOBLE	Gospodinjstvo	VODARINA	6219
KOLAČNO	Gospodinjstvo	VODARINA	3068
KONJIŠKA VAS	Gospodinjstvo	VODARINA	7030
KRABERK	Gospodinjstvo	VODARINA	4788
LIČENCA	Gospodinjstvo	VODARINA	11984
LIPOGLAV	Gospodinjstvo	VODARINA	7625
LOČE-CENTER	Gospodinjstvo	VODARINA	29439,4
MALI BREG	Gospodinjstvo	VODARINA	2827
MLAČE	Gospodinjstvo	VODARINA	10769
NOVA VAS PRI SLOV. KONJICAH	Gospodinjstvo	VODARINA	4045
NOVO TEPANJE	Gospodinjstvo	VODARINA	3119
OSTROŽNO PRI LOČAH	Gospodinjstvo	VODARINA	1976
PENOJE	Gospodinjstvo	VODARINA	1549
PEROVEC	Gospodinjstvo	VODARINA	4420
PETELINJEK	Gospodinjstvo	VODARINA	2536
PODOB	Gospodinjstvo	VODARINA	3032
PODPEČ OB DRAVINJI	Gospodinjstvo	VODARINA	497
POLENE	Gospodinjstvo	VODARINA	145
PRELOGE PRI KONJICAH	Gospodinjstvo	VODARINA	1465
PREŽIGAL	Gospodinjstvo	VODARINA	2137
SELSKI VRH	Gospodinjstvo	VODARINA	4583
SLOVENSKE KONJICE-CENTER	Gospodinjstvo	VODARINA	190352,3
SOJEK	Gospodinjstvo	VODARINA	1831
SPODNJA PRISTAVA	Gospodinjstvo	VODARINA	1257
SPODNJE GRUŠOVJE	Gospodinjstvo	VODARINA	10560
SPODNJE LAŽE	Gospodinjstvo	VODARINA	5373
SPODNJE PRELOGE	Gospodinjstvo	VODARINA	3228
SPODNJE PRELOGE-NOVO NASELJE	Gospodinjstvo	VODARINA	885
SPODNJI JERNEJ	Gospodinjstvo	VODARINA	1766
STARE SLEMENE	Gospodinjstvo	VODARINA	3201
SUHADOL	Gospodinjstvo	VODARINA	2550
SVETI JERNEJ PRI LOČAH	Gospodinjstvo	VODARINA	9818

Pregled prodane vode po naseljih za obdobje od 1.1.2012 do 31.12.2012

NASELJE - RAJON	STORITEV	NAZIV	KOLIČINA (m3)
ŠKALCE	Gospodinjstvo	VODARINA	19478
ŠKEDENJ	Gospodinjstvo	VODARINA	5703
ŠPITALIČ	Gospodinjstvo	VODARINA	107
ŠTAJERSKA VAS	Gospodinjstvo	VODARINA	3093
TEPANJE	Gospodinjstvo	VODARINA	29947
TEPANJSKI VRH	Gospodinjstvo	VODARINA	7825
TOLSTI VRH	Gospodinjstvo	VODARINA	2036
VEŠENIK	Gospodinjstvo	VODARINA	17302
ZBELOVO	Gospodinjstvo	VODARINA	12048
ZBELOVSKA GORA	Gospodinjstvo	VODARINA	6638
ZEČE	Gospodinjstvo	VODARINA	8372
ZGORNJA PRISTAVA	Gospodinjstvo	VODARINA	971
ZGORNJE LAŽE	Gospodinjstvo	VODARINA	10737
ŽIČE	Gospodinjstvo	VODARINA	27667
Občina-SLOVENSKA BISTRICA	Gospodinjstvo	VODARINA	5543
Občina-OPLOTNICA	Gospodinjstvo	VODARINA	330
Občina-ŠENTJUR	Gospodinjstvo	VODARINA	8734
Občina-VOJNIK	Gospodinjstvo	VODARINA	93
Gospodinjstva	Skupaj	Vodarina	586.109

Pregled prodane vode po naseljih za obdobje od 1.1.2012 do 31.12.2012

NASELJE - RAJON	STORITEV	NAZIV	KOLIČINA (m3)
BEZINA	Industrija	VODARINA	3
BREZJE PRI LOČAH	Industrija	VODARINA	31
DOBRAVA PRI KONJICAH	Industrija	VODARINA	10101
DOBRNEŽ	Industrija	VODARINA	20995
DRAŽA VAS	Industrija	VODARINA	2019
KONJIŠKA VAS	Industrija	VODARINA	307
LOČE-CENTER	Industrija	VODARINA	8909
MLAČE	Industrija	VODARINA	482
NOVO TEPANJE	Industrija	VODARINA	437
PODPEČ OB DRAVINJI	Industrija	VODARINA	453
PREŽIGAL	Industrija	VODARINA	819
SLOVENSKE KONJICE-CENTER	Industrija	VODARINA	58605
SPODNJE GRUŠOVJE	Industrija	VODARINA	11036
SPODNJE LAŽE	Industrija	VODARINA	41
SPODNJE PRELOGE	Industrija	VODARINA	3140
SVETI JERNEJ PRI LOČAH	Industrija	VODARINA	92
ŠKALCE	Industrija	VODARINA	2488
ŠPITALIČ	Industrija	VODARINA	213
TEPANJE	Industrija	VODARINA	8176
TEPANJSKI VRH	Industrija	VODARINA	240
ZBELOVO	Industrija	VODARINA	4850
ZEČE	Industrija	VODARINA	92
ZGORNJA PRISTAVA	Industrija	VODARINA	2279
ZGORNJE LAŽE	Industrija	VODARINA	181
ŽIČE	Industrija	VODARINA	125
SLOVENSKA BISTRICA	Industrija	VODARINA	21
Industrija	Skupaj	VODARINA	136.135

JAVNI VODOVODNI SISTEMI SLOV. KONJICE (Prodana voda 2012, 2013)

Storitev	2012 (m3)	2013 (m3)
Ustanove	49.563	31.640
Gospodinstvo	586.109	560.077
Industrija	136.135	147.065
SKUPAJ prodana voda	771.807	738.782

LOKALNI VODOVODNI SISTEM GRAČIČ-BEZINA (Prodana voda 2012)

Občina	KOLIČINA (m3)
Občina-OPLOTNICA	5.202
Občina-ZREČE	5.038
Občina-SLOVENSKE KONJICE	27.075
SKUPAJ prodana voda	37.315

9 NAČRT ZAGOTAVLJANJA REZERVNIH VODNIH VIROV (Tabela 17)

Tabela 17: Načrt zagotavljanja rezervnih vodnih virov

ID VODOVODNEGA SISTEMA	ELABORAT RAZVOJA REZERVNIH VODNIH VIROV [DA/NE]	PRILOGA [DA/NE]
1376	DA	NE
1377	NE	NE
1378	NE	NE
1379	NE	NE
1380	NE	NE
1381	NE	NE

Idejna študija dolgoročne oskrbe s pitno vodo v občini Slovenske Konjice z zagotavljanjem rezervnih vodnih virov na področju občine Slovenske Konjice je bila izdelna v letu 2006 s strani podjetja KRMC d.o.o..

Glede na trenutno porabo je v javnem vodovodnem sistemu dovolj rezervnih vodnih virov.

10 RAZVOJNI NAČRT JAVNEGA VODOVODA (Tabela 18)

V okviru storitev javne službe mora upravljavec javnega vodovoda na celotnem oskrbovalnem območju zagotoviti izvajanje in pripravo občinskega programa razvoja javnega vodovodnega sistema. Razvojni načrt javnega vodovoda je potrebno pripraviti na podlagi določbe 22. člena Pravilnika o oskrbi s pitno vodo (1. točka, 11. alineja).

Tabela 18: Razvojni načrt javnega vodovoda

ID VODOVODNEGA SISTEMA	ELABORAT RAZVOJNI NAČRT JAVNEGA VODOVODA [DA/NE]	PRILOGA [DA/NE]
1376	DA	NE
1377	DA	NE
1378	DA	NE
1379	DA	NE
1380	DA	NE
1381	DA	NE

Pripravljena ja IDZ (idejna zasnova) za oskrbo s pitno vodo na celotnem območju občine Slovenske Konjice, ki jo je izdelalo podjetje KRMC d.o.o. v letu 2007. (Priloga: Varianta 1,2,3) Potrjena je bila medobčinska Varianta 3, ki povezuje vodooskrbo na medobčinskem nivoju. Oblikovane in potrjene so tudi predvidene investicije na področju vodooskrbe v letih 2007-2013 in podpisana pogodba o skupni pridobitvi DIIP dokumentacije.

V letu 2009 je bila ponovno izdelana zasnova in hidraulični izračun vodovodnega omrežja občin Oplotnica Slovenske Konjice, Vitanje in Zreče (6V-08137/2009, Št.: 8V-80/09).

Izbrana varianata 3 po novo izdelani IDZ : »MEDOBČINSKA POVEZAVA OSKRBE S PITNO VODO IN UREDITEV OSKRBE Z VODO V OBČINI SLOVENSKE KONJICE« temelji na medobčinski povezavi vodovodnih sistemov Vitanja, Oplotnice, Slovenskih Konjic in Zreč. Večina obstoječih objektov, ki danes zagotavljajo vodooskrbo v občinah, se ohrani; obnovijo se cevovodi in zgradijo dodatni vodohrani.

Zgradi se:

- nov VH Škalce 1 R2000 m³ na lokaciji obstoječega VH Škalce 1 200 m³ za zagotavljanje vode mestu Slovenske Konjice in prečrpavanje vode v VH Škalce 2 R400 m³, ki bo oskrboval porabnike na severu občine.
- Obstoječi VH ŽIČKA GORCA R400 se poveča za R400 m³. Iz VH ŽIČKA GORCA se se oskrbuje jugovzhodni predel občine in naselja na vzhodu do meje s Slovensko Bistrico ter napaja z vodo obstoječi VH JERNEJ R60 m³.
- Na lokaciji VH JERNEJ bo zgrajen novi VH Jernej R400 m³, ki bo oskrboval z vodo porabnike na skrajnem vzhodu in jugovzhodu občine.
- Zgrajen bo tudi novi VH POLENE R200 m³ (ki se bo polnil iz vrtin Polene), ki bo oskrboval porabnike v smeri Slovenskih Konjic.

11 Program za obvladovanje kakovosti poslovanja (Tabela 19)

V šestem odstavku 28. člena Pravilnika o oskrbi s pitno vodo je določeno, da mora biti program oskrbe s pitno vodo sestavni del programa za obvladovanje kakovosti poslovanja izvajalca javne službe. Vsebina programa za obvladovanje kakovosti poslovanja izvajalca javne službe je opredeljena tudi v Operativnem programu oskrbe s pitno vodo, ki se nahaja na spletnem naslovu:

http://www.mop.gov.si/fileadmin/mop.gov.si/pageuploads/zakonodaja/okolje/varstvo_okolja/operativni_programi/op_pitna_voda.pdf (str. 47 in 48).

JKP d.o.o. ima izdelan program za obvladovanje kakovosti poslovanja. Certifikacijsko presojo izvaja izvajalec naveden v tabeli 19.

Tabela 19: Program za obvladovanje kakovosti poslovanja

ID DDV IZVAJALCA	IZDELAN PROGRAM ZA OVLADOVANJE KAKOVOSTI POSLOVANJA [DA/NE]	PRILOGA - PROGRAM ZA OVLADOVANJE KAKOVOSTI POSLOVANJA [DA/NE]	PRILOGA - CERTIFIKAT O ZAGOTAVLJANJU KAKOVOSTI [DA/NE]
BUREAU VERITAS	DA	NE	DA

12 Priloga – kontrolni seznam

IV. Kontrolni seznam

TABELA	DA/NE	KOMENTAR
Tabela 1	DA	
Tabela 2	DA	
Tabela 3	DA	
Tabela 4	DA	
Tabela 5	DA	
Tabela 6	DA	
Tabela 6a	DA	
Tabela 7	DA	
Tabela 8	DA	
Tabela 9	DA	
Tabela 10	DA	
Tabela 11	DA	
Tabela 12	DA	
Tabela 13	DA	
Tabela 14	NE	Zasebni vodovodni sistemi Pristava-Preloge, Konjiška vas, Bezina, Polene
Tabela 14a	NE	Podatki zasebnih vodovodnih sistemov
Tabela 14b	NE	Podatki zasebnih vodovodnih sistemov
Tabela 15	DA	
Tabela 16	DA	
Tabela 17	DA	
Tabela 18	DA	
Tabela 19	DA	
Karta javnega hidrantnega omrežja	DA	DWG in PDF format
HACCP načrt	DA	
Načrt zagotavljanja rezervnih vodnih virov	DA	Predvidena izdelava novih vrtin
Občinski program razvoja javnega vodovodnega sistema	DA	Oskrba s pitno vodo na porečju DRAVINJE (PDF format)
Program za obvladovanje kakovosti poslovanja	DA	
Certifikat o zagotavljanju kakovosti	DA	Pridobljen certifikat ISO9001
Potrdila o usklajenosti programa s strani občine ali več občin	DA	Sklep Št.